

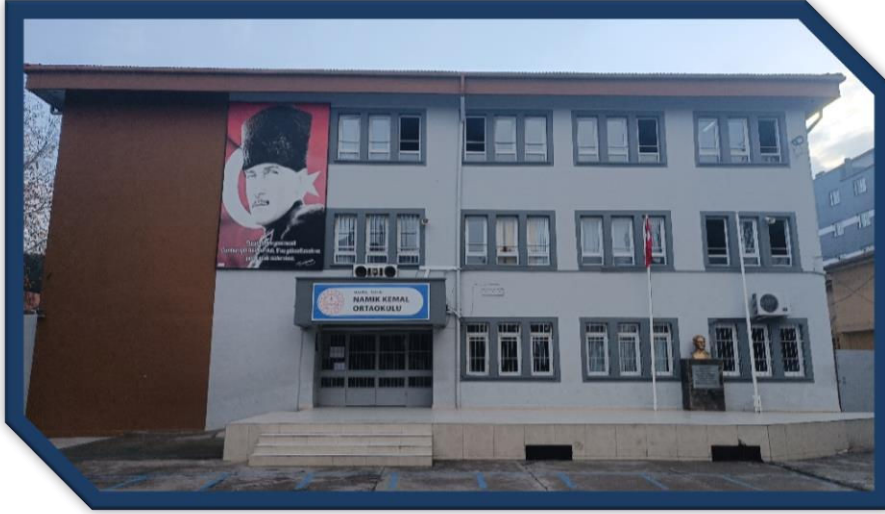


T.C.  
SALİHLİ KAYMAKAMLIĞI



# NAMIK KEMAL ORTAOKULU MÜDÜRLÜĞÜ

2024-2028 STRATEJİK PLANI



SALİHLİ, 2024





## İSTİKLAL MARŞI

Korkma! Sönmez bu şafaklarda yüzen al sancak,  
Sönmeden yurdumun üstünde tüten en son ocak.  
O benim milletimin yıldızıdır, parlayacak;  
O benimdir, o benim milletimindir ancak.

Çatma, kurban olayım, çehreni ey nazlı hilal!  
Kahraman ırkıma bir gül; ne bu şiddet, bu celal?  
Sana olmaz dökülen kanlarımız sonra helal...  
Hakkıdır, Hakk'a tapan milletimin istiklal.

Ben ezelden beridir hür yaşadım, hür yaşarım,  
Hangi çılgın bana zincir vuracakmış? Şaşarım.  
Kükremiş sel gibiyim, bendimi çiğner, aşarım,  
Yırtarım dağları, enginlere sığmam, taşarım.

Garbın afakını sarmışsa çelik zırhlı duvar,  
Benim iman dolu göğsüm gibi serhaddim var.  
Ulusun, korkma! Nasıl böyle bir imanı boğar,  
"Medeniyet" dediğin tek dişi kalmış canavar?

Arkadaş! Yurduma alçakları uğratma sakın,  
Siper et gövdeni, dursun bu hayâsızca akın.  
Doğacaktır sana vadettiği günler Hakk'ın,  
Kim bilir, belki yarın belki yarından da yakın.

Bastığın yerleri "toprak" diyerek geçme, tanı,  
Düşün altındaki binlerce kefensiz yatanı.  
Sen şehit oğlusun, incitme, yazıktır atanı,  
Verme, dünyaları alsan da bu cennet vatanı.

Kim bu cennet vatanın uğruna olmaz ki feda?  
Şüheda fışkıracak, toprağı sıksan şüheda.  
Canı, cananı, bütün varımı alsın da Hüda,  
Etmesin tek vatanımdan beni dünyada cüda.

Ruhumun senden İlahî, şudur ancak emeli:  
Değmesin mabedimin göğsüne namahrem eli.  
Bu ezanlar, ki şehadetleri dinin temeli,  
Ebedî, yurdumun üstünde benim inlemeli.

O zaman vecd ile bin secde eder, varsa taşım,  
Her cerihamdan, İlahî, boşanıp kanlı yaşım,  
Fışkırır ruhumücerret gibi yerden naaşım,  
O zaman yükselerek arşa değer belki başım.

Dalgalan sen de şafaklar gibi ey şanlı hilal!  
Olsun artık dökülen kanlarımın hepsi helal.  
Ebediyen sana yok, ırkıma yok izmihlal.  
Hakkıdır, hür yaşamış bayrağımın hürriyet;  
Hakkıdır, Hakk'a tapan milletimin istiklal.

Mehmet Akif ERSOY

### Okul/Kurum Bilgileri

İli: MANİSA		İlçesi: SALİHLİ	
Kurum Kodu:	724903	Öğretim Şekli:	Tam Gün
Telefon Numarası:	0236 714 1128	Faks Numarası:	-
Adres:	Namık Kemal Mahallesi Ferah Caddesi No:33 Salihli/MANİSA		
Coğrafi Konum	<a href="https://maps.app.goo.gl/5EFEMBrBzZojM3d9">https://maps.app.goo.gl/5EFEMBrBzZojM3d9</a>		
e-posta Adresi:	724903@meb.k12.tr		
Web sayfası adresi:	<a href="https://salihlinamikkemal.meb.k12.tr">https://salihlinamikkemal.meb.k12.tr</a>		

## SUNUŞ

Her geen gn geliŗen ve deėiŗen dnyada gnmz ve geleceėin gereksinimleri karŗılayacak adımları atmalı ve bu ynde faaliyetlere nem vermeliyiz. Faaliyet ve projelerimiz planlı, organize ve eŗgdm iinde yrtlmeli, bireysellikten uzak olmalıdır. Baŗarıya ulaŗmak iin planlı ve stratejik alıŗmalara imza atmakla mmkn olur ve deėer kazanır.

Stratejik ynetimin nemine inanarak okulumuz ėretmenleri, ėrencileri ve velilerin beklentileri doėrultusunda milli ve manevi deėerlerimizden sapmadan yapılacak alıŗmaların baŗarıyı getireceėine kuŗku yoktur.

Okul tek baŗına sorunların stesinden gelemez fakat sorunlara ıŗık tutarak zmlerini kolaylaŗtırabilir. Okuldan beklenen eėitim ve ėretim aėırlıklı, ėrencilerin hayata hazırlanmalarını saėlamaktır. Biz konumumuz itibariyle, hayata en ok hazırlanma gereėi hisseden bireylerin oėunlukta olduėu bir evrede bulunmaktayız. Bu da ykmz ve sorumluluėumuzu arttırmaktadır. alıŗmalarımızı planlı yaparak amalara ulaŗmayı kolaylaŗtırmak istiyoruz. Okulumuzu gzelliklerle anılan bir okul haline getirmeye talibiz. İncancımız Őu ki lkemizin kalkınması ve aėdaŗlaŗması eėitim kurumlarının vereceėi eėitimin kalitesiyle mmkn olacaktır.

Etkili ve baŗarılı bir eėitim ėretim iin stratejik ynetim ve planlamanın kaınılmaz olduėuna inanarak okulumuzun stratejik plan alıŗmalarını aksatmadan yrten Stratejik Planlama Ekibimize, srece destek vererek okulumuzun kalitesini artırmak isteyen tm personel, veli ve ėrencilerimize teŗekkr ediyorum.

Osman GRKAN  
Okul Mdr

## İÇİNDEKİLER

### 1. GİRİŞ VE STRATEJİK PLANIN HAZIRLIK SÜRECİ

- 1.1. Strateji Geliştirme Kurulu ve Stratejik Plan Ekibi.....6
- 1.2. Planlama Süreci.....7

### 2. DURUM ANALİZİ

- 2.1. Kurumsal Tarihçe.....8
- 2.2. Uygulanmakta Olan Planın Değerlendirilmesi.....8
- 2.3. Mevzuat Analizi.....9
- 2.4. Üst Politika Belgelerinin Analizi.....10
- 2.5. Faaliyet Alanları ile Ürün ve Hizmetlerin Belirlenmesi.....11
- 2.6. Paydaş Analizi.....13
- 2.7. Kuruluş İçi Analiz.....15
  - 2.7.1. Teşkilat Yapısı.....17
  - 2.7.2. İnsan Kaynakları.....18
  - 2.7.3. Teknolojik Düzey.....21
  - 2.7.4. Mali Kaynaklar .....22
  - 2.7.5. İstatistik Veriler.....23
- 2.8. Dış Çevre Analizi (Politik, Ekonomik, Sosyal, Teknolojik, Yasal ve Çevresel Çevre Analizi -PESTLE).....25
- 2.9. Güçlü ve Zayıf Yönler ile Fırsatlar ve Tehditler (GZFT) Analizi .....29
- 2.10. Tespit ve İhtiyaçların Belirlenmesi.....30

### 3. GELECEĞE BAKIŞ

- 3.1.1. Misyon.....31
- 3.1.2. Vizyon.....31
- 3.1.3. Temel Değerler.....31

### 4. AMAÇ, HEDEF VE STRATEJİLERİN BELİRLENMESİ

- 4.1.1. Amaçlar.....32
- 4.1.2. Hedefler.....32
- 4.1.3. Performans Göstergeleri.....32
- 4.1.4. Stratejilerin Belirlenmesi.....32
- 4.1.5. Maliyetlendirme.....44

### 5. İZLEME VE DEĞERLENDİRME.....45

### 6. Tablo/Şekil/Grafikler/Ekler.....46

# 1. GİRİŞ VE STRATEJİK PLANIN HAZIRLIK SÜRECİ

## 1.1. Strateji Geliştirme Kurulu ve Stratejik Plan Ekibi

### Strateji Geliştirme Kurulu:

Unvanı	Adı-Soyadı	İletişim
Müdür	Osman GÜRKAN	0236 714 1128
Müdür Yardımcısı	Ümit ÇALIŞKAN	0236 714 1128
Öğretmen	İsmail KAHRAMAN	0236 714 1128

### Stratejik Plan Ekibi

Unvanı	Adı-Soyadı	İletişim
Öğretmen	İsmail KAHRAMAN Zeynep KARAKURT KESEN Bahri KOLAY Berrin SEVER ŞENTÜRK	0236 714 1128
Veli	Burcu KARAMAN Şadiye KALKAN	0236 714 1128
Okul Aile Birliği Başkanı	Dilek DEDE	0236 714 1128
Muhtar	Süleyman YILDIZ	

## **1.2. Planlama Süreci:**

2024-2028 dönemi stratejik plan hazırlanması süreci Üst Kurul ve Stratejik Plan Ekibinin oluşturulması ile başlamıştır. 5018 sayılı Kamu Mali Yönetimi ve Kontrol Kanunu, bütçe kaynaklarının etkili, ekonomik, verimli ve hesap verebilir şekilde kullanılması gerektiğini ilke edinmiştir.

Stratejik plan, bilindiği üzere 5018 sayılı Kanun içerisinde yer alan en önemli alanlardan biridir. Bu planlar aracılığıyla, kurumların 5 yıllık misyon ve vizyonları ile amaç, hedef ve faaliyetlerine ilişkin farkındalık oluşmaktadır.

Stratejik Planlama Ekibi ve Strateji Geliştirme Kurulu ile birlikte birimlerde oluşturulan Birim Stratejik Plan Hazırlık Ekipleri ve dış paydaşlar da planlama çalışmalarına dahil edilmek suretiyle geniş kapsamlı bir çalışma grubu oluşturulmuş ve bu sayede kurum kültürü açısından bir kalite standardı yakalanmıştır.

Namık Kemal Ortaokulu Müdürlüğü 2024-2028 dönemini kapsayan stratejik plan çalışmalarında misyon, vizyon, amaç, hedef ve faaliyetlerini belirleyerek stratejik planını oluşturmuştur.



## **2. DURUM ANALİZİ**

Durum analizi bölümünde okulumuzun mevcut durumu ortaya konularak neredeyiz sorusuna yanıt bulunmaya çalışılmıştır.

Bu kapsamda okulumuzun kısa tanıtımı, okul künyesi ve temel istatistikleri, paydaş analizi ve görüşleri ile okulumuzun Güçlü Zayıf Fırsat ve Tehditlerinin (GZFT) ele alındığı analize yer verilmiştir.

### **2.1. Kurumsal Tarihçe**

Okulumuz bugünkü kent meydanı yanında taştan yapılmış iki katlı eski bir binada Eğitim-Öğretime başlamıştır. Zamanla bu bina yetersiz gelmiş ve Namık Kemal mahallesinde Fransızlar tarafından bugünkü okulumuzun yapımına başlanılmıştır. Özel idarenin ve halkın yardımıyla 1933 yılında tamamlanarak eğitim öğretime açılmıştır. Okulumuz açıldığı dönemde Salihli'de bulunan iki okuldan biridir. Bu nedenle Salihli halkının birçoğu okulumuzdan mezun olmuştur. Bu durum bizim gurur kaynağımızdır. Zamanla eski bina yetersiz kalınca 1989 yılında ek bina yapılmıştır.

Namık Kemal İlköğretim Okulu olarak hizmet veren kurumumuz 2012-2013 eğitim öğretim yılında ilkokul ve ortaokul olarak ayrılmış, eski bina Namık Kemal Ortaokulu olarak kullanılmıştır. 2015-2016 yılında Eczacı Fadime Bolkan Ortaokulu ile birleşen okulumuz Namık Kemal İlkokulu bina ve bahçesinin kurumumuza dahil edilmesi ile daha geniş bir alan, daha fazla öğrenci ve öğretmenle eğitim öğretime başlamıştır.

Okulumuzda yenilenen ortaokul müfredatı uygulanmaktadır. Öğrenci merkezli öğretim ve öğrencinin yaparak ve yaşayarak öğrenmesi ön plandadır. Öğrencilerimizin öz farkındalık, öz saygı ve öz güvenlerini desteklemek önem arz etmektedir. Bu görüşe istinaden her öğretmenin çoklu zeka kuramına dayalı pedagojik yaklaşım sergilemesi beklenmektedir.

Okulumuzun işleyişinde, müdür, müdür yardımcısı ve öğretmenler kurulunun eş güdüm içinde çalıştığı, okul aile birliğinin yapılan çalışmaları desteklediği, herkesin söz aldığı ve şeffaflığın ön planda olduğu bir anlayış benimsenmiştir.

### **2.2. Uygulanmakta Olan Planın Değerlendirilmesi**

2015-2019 stratejik planında belirlediğimiz hedeflerin büyük çoğunluğunun gerçekleştiği görülmektedir. Yalnızca 2019 yılında pandemi döneminde alınan önlemlerden (kapanma, uzaktan eğitim, sosyal kültürel faaliyetlerin durdurulması vb.) dolayı bazı hedeflerin gerçekleşmediği görülmektedir. Okul başarımız her sene artmıştır. Ayrıca okulun ve öğrencilerin ilgi ve istekleri doğrultusunda düzenlene bilimsel, sosyal ve kültürel faaliyetler artış göstermiştir.

### 2.3. Yasal Yükümlülükler ve Mevzuat Analizi

Yasal Yükümlülük (Görevler)	Dayanak (Kanun, Yönetmelik, Genelge adı ve No)
<ul style="list-style-type: none"><li>• Okulumuz “Dayanak” başlığı altında sıralanan Kanun, Kanun Hükmünde Kararname, Tüzük, Genelge ve Yönetmeliklerdeki ilgili hükümleri yerine getirmek</li><li>• “Eğitim-öğretim hizmetleri, insan kaynaklarının gelişimi, halkla ilişkiler, stratejik plan hazırlama, stratejik plan izleme-değerlendirme süreci iş ve işlemleri” faaliyetlerini yürütmek.</li><li>• Resmi kurum ve kuruluşlar, sivil toplum kuruluşları ve özel sektörle mevzuat hükümlerine aykırı olmamak ve faaliyet alanlarını kapsamak koşuluyla protokoller ve diğer işbirliği çalışmalarını yürütmek</li><li>• Ortaokul öğrencilerinin okula kayıt, sınıf geçme, devam- devamsızlık, sosyal sorumluluk çalışmaları vb. iş ve işlemler</li></ul>	<ul style="list-style-type: none"><li>• T.C. Anayasası</li><li>• 1739 Sayılı Millî Eğitim Temel Kanunu</li><li>• 652 Sayılı MEB Teşkilat ve Görevleri Hakkındaki Kanun Hükmünde Kararname</li><li>• 222 Sayılı Millî Eğitim Temel Kanunu</li><li>• 657 Sayılı Devlet Memurları Kanunu</li><li>• 439 Sayılı Ek Ders Kanunu</li><li>• 4306 Sayılı Zorunlu İlköğretim ve Eğitim Kanunu</li><li>• 5018 sayılı Kamu Mali Yönetimi ve Kontrol Kanunu</li><li>• Millî Eğitim Bakanlığı Rehberlik ve Psikolojik Danışma Hizmetleri Yönetmeliği</li><li>• 26 Şubat 2018 tarihinde yayımlanan Kamu İdarelerinde Stratejik Planlamaya İlişkin Usul ve Esaslar Hakkındaki Yönetmelik</li><li>• Okul Öncesi Eğitim ve İlköğretim Kurumları Yönetmeliği</li><li>• Sosyal Etkinlikler Yönetmeliği</li><li>• MEB Eğitim Kurulları ve Zümreleri Yönergesi</li></ul>

## 2.4. Üst Politika Belgeleri

Üst politika belgeleri;

- 5018 sayılı Kamu Mali Yönetimi ve Kontrol Kanunu
- MEB 12. Kalkınma Plan Politika Önerileri
- MEB Kalite Çerçevesi
- MEB 2023 Vizyonu
- 2023-2024 MEB İstatistikleri
- MEB 2024-2028 Stratejik Planı
- Kamu İdarelerince Hazırlanacak Stratejik Planlar ve Performans Programları İle Faaliyet Raporlarına İlişkin Usul Ve Esaslar Hakkında Yönetmelik
- Manisa İl Milli Eğitim Müdürlüğü 2024-2028 Stratejik Planı
- Salihli İlçe Milli Eğitim Müdürlüğü 2024-2028 Stratejik Planı

## 2.5. Faaliyet Alanları ile Ürün/Hizmetlerin Belirlenmesi

Mevzuat analizi çıktıları dolayısıyla görev ve sorumluluklar dikkate alınarak okul/kurumun sunduğu temel ürün ve hizmetler belirlenir. Belirlenen ürün ve hizmetler Tabloda belirtildiği gibi belirli faaliyet alanları altında toplulaştırılır. Faaliyet alanları ile ürün ve hizmetlerin belirlenmesi amaç, hedef ve stratejilerin oluşturulması aşamasında yönlendirici olacaktır.

### Faaliyet Alanlar/Ürün ve Hizmetler Tablosu

Faaliyet Alanı	Ürün/Hizmetler
Öğretim-eğitim faaliyetleri	<ol style="list-style-type: none"><li>1. Eğitim ve öğretime erişim imkânlarının sağlanması, izlenmesi ve geliştirilmesi</li><li>2. Öğrencilerin eğitim ve öğretim kurumlarında devam ve tamamlama oranlarının artırılması</li><li>3. Öğrenci başarısını artırmaya yönelik faaliyetlerin yürütülmesi</li><li>4. Öğrenci yerleştirme ve kayıt işlemlerinin sağlanması</li><li>5. Yabancı dil becerisinin geliştirilmesine yönelik faaliyetlerin yürütülmesi</li><li>6. Dijital eğitim platformları içeriklerinin geliştirilmesi ve dijital eğitim platformlarına destek sağlanması</li><li>7. Kişisel, eğitsel ve mesleki rehberlik faaliyetlerinin yürütülmesi</li><li>8. Okul sağlığına ilişkin hizmetlerin ve öğrencilerde çevre ve atık bilincinin arttırılmasına yönelik faaliyetlerin yürütülmesi</li><li>9. Eğitsel tanılama ve yönlendirme faaliyetlerinin yürütülmesi</li><li>10. Kişisel, eğitsel ve mesleki rehberlik faaliyetlerinin yürütülmesi</li><li>11. Psiko-sosyal koruma, önleme ve müdahale hizmetlerinin verilmesi</li><li>12. Özel politika gerektiren bireylerin eğitim ve öğretimine ilişkin iş ve işlemlerin yürütülmesi</li><li>13. Öğrenci akademik başarı ve öğrenme kazanımlarının seviyesinin artırılması</li><li>14. Yatılılık, bursluluk ve özel öğretim teşvikleri hizmetlerinin yürütülmesi</li><li>15. Eğitim ve istihdam ilişkisini güçlendirecek politika ve stratejilerin uygulanması ve izlenmesi</li><li>16. Öğrencilerin mizaç, ilgi ve yeteneklerine uygun eğitimi alabilmelerine imkân veren işlevsel bir rehberlik yapılması</li><li>17. Fiziksel ve zihinsel dezavantajlı öğrencilerimizi akranlarından</li></ol>

	<p>soyutlamayan ve birlikte yaşama kültürünü güçlendiren eğitimde adalet temelli yaklaşım modeli ile ilgili uygulamaların ilimiz çapında daha da geliştirilmesi</p> <p>18. Ülkemizin kalkınmasında önemli bir kaynak niteliğinde bulunan özel yetenekli öğrencilerimizin, akranlarından ayırıştırılmadan doğalarına uygun bir eğitim yöntemi ile desteklenmesi</p> <p>19. Öğrencilerin yaş, okul türü ve programlarına göre gereksinimlerini dikkate alan beceri temelli yabancı dil yeterlilikleri sistemi ile ilgili uygulamaların takip edilmesi</p> <p>20. Öğrencilerimizin bilişsel, duygusal ve fiziksel olarak çok boyutlu gelişimini önemseyen ve bilgidan çok görgüyü temele alan bir temel eğitim yapısına geçilmesi ile ilgili çalışmaların takip edilmesi ve uygulamaların yapılması</p>
Rehberlik faaliyetleri	<ol style="list-style-type: none"> <li>1. Okuldaki rehberlik hizmetlerini planlama</li> <li>2. Rehberlik hizmetlerinin yürütülmesi ile ilgili gerekli kurul ve komisyonları kurma ve çalıştırma</li> <li>3. RAM ile ilgili iş birliği yapma</li> <li>4. Kaynaştırma eğitimi alan bireylerle ilgili iş ve işlemleri yapma</li> <li>5. Şiddet eylem planını hazırlama ve uygulama</li> </ol>
Sosyal faaliyetler	Okul gezileri, sınıf piknikleri, yarışmalar, doğa yürüyüşleri
Sportif faaliyetler	Voleybol, futbol, basketbol, masa tenisi
Kültürel ve sanatsal faaliyetler	Müzik etkinlikleri, resim ve teknoloji tasarım sergileri,
İnsan kaynakları faaliyetleri (mesleki gelişim faaliyetleri, personel etkinlikleri...)	Öğretmenler günü yemeği, kutlamalar, bilgi paylaşım etkinlikleri
Okul aile birliği faaliyetleri	Kermes, Geziler
Öğrencilere yönelik faaliyetler	Akıl ve zeka oyunları, kodlama ve robotik çalışmaları
Ölçme değerlendirme faaliyetleri	Bilgi yarışmaları
Öğrenme ortamlarına yönelik faaliyetler	Deneyle, gezi, gözlem, inceleme,
Ders dışı faaliyetler	Egzersiz çalışmaları

## 2.6. Paydaş Analizi

Stratejik Plan Ekibimiz tarafından Müdürlüğümüzün hizmetlerini kullanan, alan, yararlanan ve faaliyetlerimizden doğrudan veya dolaylı, olumlu veya olumsuz yönde etkilenen ve etkileyen paydaşlar belirlenmiştir.

Paydaş tespit çalışması sonucunda; iç paydaş olarak okulumuz personeli, öğretmen ve öğrencilerimiz belirlenmiş olup, izleyen bölümde listesi sunulan kamu kurum ve kuruluşları, sivil toplum örgütleri dış paydaşlarımız olarak belirlenmiştir.

Stratejik planlama alt yapısını güçlendirme ve farklı düşüncelerle zenginleştirme, paydaşların hangi yönlerinin stratejik plana katkı yapacağını belirlemek amacıyla iç ve dış paydaşlarımız özelliklerine göre (Lider, Çalışanlar, Müşteri, Temel Ortak, Stratejik Ortak, Tedarikçi) sınıflandırılmıştır

**Paydaş Analizi ve Paydaş Önceliklendirme Matrisi**

PAYDAŞLAR	İÇ PAYDAŞLAR	DIŞ PAYDAŞLAR	YARARLANICI		
	Çalışanlar, Birimler	Temel Ortak	Stratejik ortak	Tedarikçi	Müşteri, hedef kitle
Milli Eğitim Bakanlığı		√	√	√	
İl Milli Eğitim Müdürlükleri		√			
Valilik		O			
Milli Eğitim Müdürlüğü Çalışanları		√	√	√	
İlçe Milli Eğitim Müdürlükleri		√	√	√	
Okullar ve Bağlı Kurumlar			√		
Öğretmenler ve Diğer Çalışanlar	√				
Öğrenciler ve Veliler	√		√		√
Okul Aile Birliği	√			√	
Özel İdare		O		O	
Belediyeler		√		√	
Güvenlik Güçleri (Emniyet)		O			
Bayındırlık ve İskân Müdürlüğü		O			
Sosyal Hizmetler Müdürlüğü		O			
Gençlik ve Spor Müdürlüğü		√			
Sağlık Müdürlüğü		O			
Kültür Müdürlüğü		O			
Hayırseverler				O	
Sivil Toplum Örgütleri		O			
Muhtarlıklar		√			
VAKIF	xx	x	x	x	x

√ : Tamamı O : Bir kısmı

## Öğrenci Anketi Sonuçları

### Olumlu Yönlerimiz:

- 1- Öğretmenlerle iletişimin rahat olduğu,
- 2- Okul müdürü ve idarecilere her türlü sorunun dile getirildiği ve çözüm bulunduğu,
- 3- Aile ortamında eğitim verildiği,
- 4- Okulun imkânlarından rahatlıkla yararlandığı,
- 5- Ders çıkışlarından sonra okul bahçesinde oyun oynama imkânının verilmesi,
- 6- Sportif faaliyetler için malzeme temin edilmesi,

### Olumsuz Yönlerimiz:

- 1- Sınıf zeminlerinin eski ve kötü görünmesi,
- 2- Bütün öğrencilerin ders dışı çalışma planlarına ve DYK kurslarına katılamaması.
- 3- Yeterince spor dalının olmaması,
- 4- Kütüphanede fazla ilgi çekici kitap yok,

## Öğretmen Anketi Sonuçları

### Olumlu Yönlerimiz:

- 1- Kurum kültürünün oturmuş olması,
- 2- İdarenin olaylara ve taleplere olumlu yaklaşımı,
- 3- Aile havasında bir ortamın oluşması,
- 4- Kurum vizyonu ve misyonuna uygun hareket edilmesi,
- 5- Çalışanların iyi niyetli, enerjik, saygı ve sevgi çerçevesinde olması,

### Olumsuz Yönlerimiz:

- 1- Okulun derslik sayısının yetersiz olması,
- 2- Sosyal ve kültürel etkinlikler için yeterli zaman ve imkânın olmaması,

## Veli Anketi Sonuçları

### Olumlu Yönlerimiz:

- 1- Velilerimizin okula ve öğretmenlerimize güvenlerinin yüksek olması,
- 2- Okul Aile Birliği çerçevesinde katkılarını sunmaları,
- 3- Sosyal ve kültürel etkinliklere katılmaları,
- 4- Veli ziyaretlerinin yapılmasında sorun çıkmaması,
- 5- Hızlı ve kolay bir iletişim sistemimizin olması,

### Olumsuz Yönlerimiz:

- 1- Bazı velilerimizin eğitim seviyesinin başarıyı etkilemesi,
- 2- Ailelerin ekonomik seviyelerinin düşük olması.
- 3- Bazı velilerin öğrenci motivasyonu ve desteklenmesinde yetersiz olması.
- 4- Velilerin yapılan toplantılara katılımının azlığı.
- 5- Bazı velilerin okul ile iletişiminin az olması.

## 2.7. Okul/Kurum İçi Analiz

### Okul/Kurum İçi Analiz İçerik Tablosu

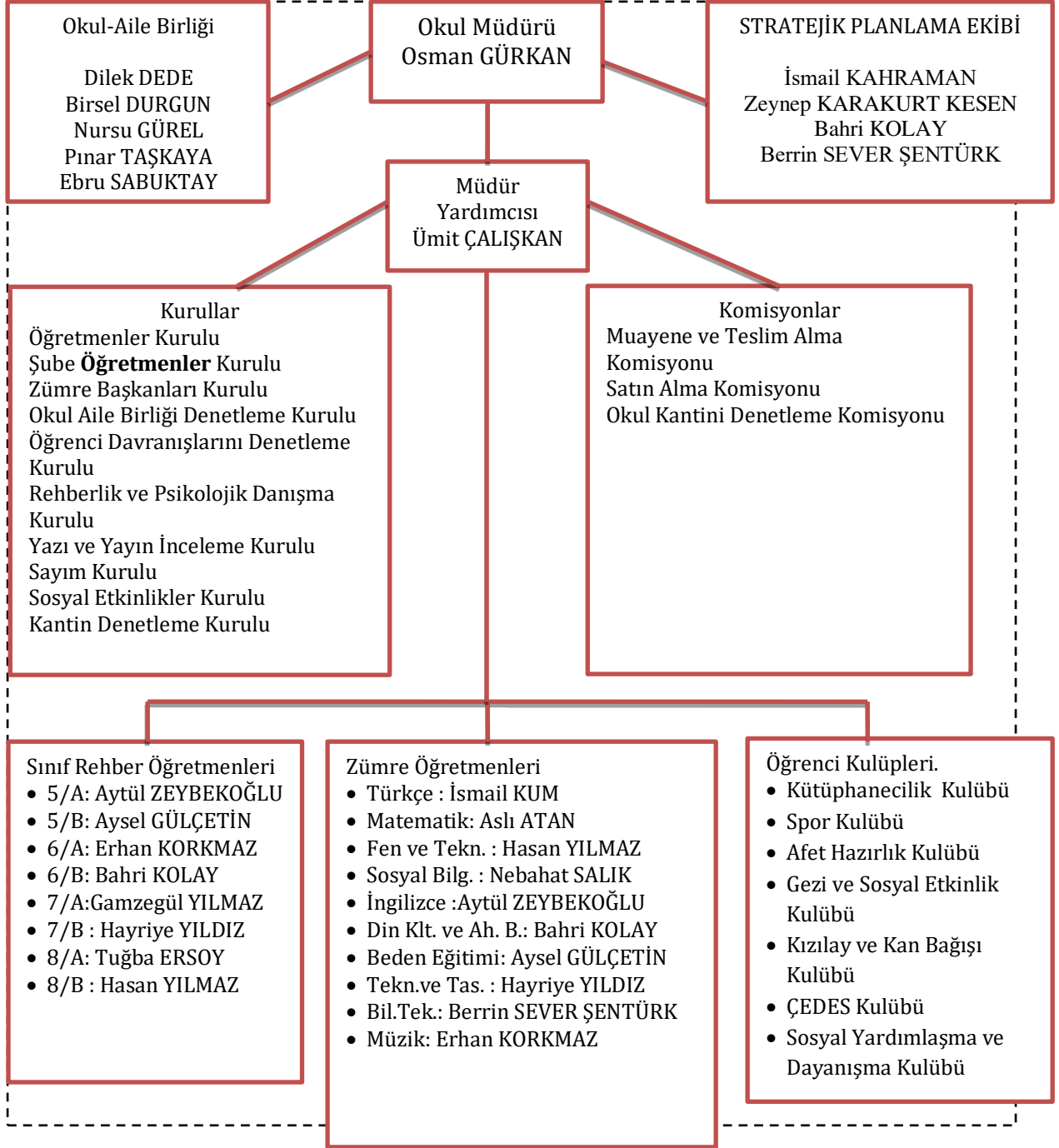
Okul/Kurum İçi	Analiz İçerik Tablosu			
<b>2023-2024 Eğitim Öğretim Yılı</b>				
<b>Öğrenci Sayıları</b>		<b>A</b>	<b>B</b>	<b>Toplam</b>
	<b>Anasınıfı</b>	12	14	26
	<b>5.sınıf</b>	41	40	81
	<b>6.Sınıf</b>	33	31	64
	<b>7.Sınıf</b>	34	34	68
	<b>8.Sınıf</b>	28	26	54
	<b>Özel Eğitim</b>	10		10
	<b>TOPLAM</b>	11		303
<b>Akademik Başarı Verileri</b>	<b>1.DÖNEM</b>		<b>2.DÖNEM</b>	
	<b>Takdir</b>	<b>Teşekkür</b>	<b>Takdir</b>	<b>Teşekkür</b>
	49	76	35	62
<b>Sosyal-Kültürel-Bilimsel Ve Sportif Başarı Verileri</b>	Salihli 2.KümeYıldız Kızlar İlçe Birinciliği Salihli 2.KümeKüçük Kızlar İlçe İkinciliği Manisa Okul Sporları Voleybol Küçük Kızlar İl Birinciliği Manisa Okul Sporları Voleybol Yıldız Erkekler İl Üçüncülüğü Lisanslı Öğrenci Sayısı:60			
<b>Devam-Devamsızlık</b>	<ul style="list-style-type: none"><li>Elektronik sistemler (e-Okul gibi) kullanılarak devamsızlıklar kayıt altına alınır.</li><li>Velilere SMS veya e-posta yoluyla devamsızlık bilgisi iletilir.</li><li>Belirli devamsızlık sürelerini aşan öğrencilerin velileri bilgilendirilir.</li><li>Devamsızlığın akademik başarıya etkileri konusunda bilgilendirici toplantılar düzenlenir.</li><li>Sürekli devamsızlık yapan öğrenciler için rehber öğretmenler devreye girer.</li><li>Devamsızlığın nedenleri araştırılır (sağlık, ailevi sorunlar, okul uyumu vb.).</li></ul>			



	<ul style="list-style-type: none"> <li>• Psikolojik ve sosyal destek sağlanır.</li> <li>• Belirli devamsızlık sınırını aşan öğrenciler için idari işlemler başlatılır.</li> <li>• Mecburi eğitim kapsamında öğrenci ve velilere yaptırımlar uygulanabilir.</li> </ul>																									
<b>Okul Disiplinini Etkileyen Faktörler Anketi</b>	Okul rehberlik servisi tarafından uygulanmaktadır. 1. Bireysel Faktörler 2. Ailevi Faktörler 3. Okul İçi Faktörler 4. Çevresel Faktörler																									
<b>İnsan Kaynakları Verileri</b>	<table border="1"> <thead> <tr> <th></th> <th>Lisans</th> <th>Yüksek Lisans</th> <th>Doktora</th> <th>Toplam</th> </tr> </thead> <tbody> <tr> <td><b>İdareci</b></td> <td>1</td> <td>1</td> <td></td> <td>2</td> </tr> <tr> <td><b>Öğretmen</b></td> <td>25</td> <td>1</td> <td></td> <td>26</td> </tr> <tr> <td><b>Memur</b></td> <td></td> <td></td> <td></td> <td>1</td> </tr> <tr> <td><b>Personel</b></td> <td></td> <td></td> <td></td> <td>1</td> </tr> </tbody> </table>		Lisans	Yüksek Lisans	Doktora	Toplam	<b>İdareci</b>	1	1		2	<b>Öğretmen</b>	25	1		26	<b>Memur</b>				1	<b>Personel</b>				1
	Lisans	Yüksek Lisans	Doktora	Toplam																						
<b>İdareci</b>	1	1		2																						
<b>Öğretmen</b>	25	1		26																						
<b>Memur</b>				1																						
<b>Personel</b>				1																						
<b>Öğretmenlerin Hizmetiçi Eğitime Katılma Oranları</b>	MEBBİS verileri kullanılarak erişim sağlanabilir.																									
<b>Öğrenme Ortamı Verileri</b>	<table border="1"> <tbody> <tr> <td>Derslik</td> <td>8</td> </tr> <tr> <td>BT Sınıfı</td> <td>1</td> </tr> <tr> <td>Özel Eğitim Dersliği</td> <td>1</td> </tr> <tr> <td>Anasınıfı Dersliği</td> <td>1</td> </tr> <tr> <td>Kütüphane</td> <td>1</td> </tr> <tr> <td>Voleybol Sahası</td> <td>1</td> </tr> <tr> <td>Basketbol Sahası</td> <td>1</td> </tr> <tr> <td>Oyun Alanları</td> <td>1</td> </tr> </tbody> </table>	Derslik	8	BT Sınıfı	1	Özel Eğitim Dersliği	1	Anasınıfı Dersliği	1	Kütüphane	1	Voleybol Sahası	1	Basketbol Sahası	1	Oyun Alanları	1									
Derslik	8																									
BT Sınıfı	1																									
Özel Eğitim Dersliği	1																									
Anasınıfı Dersliği	1																									
Kütüphane	1																									
Voleybol Sahası	1																									
Basketbol Sahası	1																									
Oyun Alanları	1																									
<b>Okul/Kurum Ortamını Değerlendirme Anketi</b>	Okul rehberlik servisi tarafından uygulanmaktadır.																									

## 2.7.1. Teşkilat Yapısı

### Okul Teşkilat Şeması



## 2.7.2. İnsan Kaynakları

Sıra No	Branş Adı	Ders Saati	Norm Kadro	Kadrolu	Sözleşmeli	Aylıksız İzinde	Ücretli/ Görevlendirme	Norm İhtiyaç/ Fazlalık
1.	Okul Müdürü		1	1				
2.	Müdür Yardımcısı		1	1				
3.	Türkçe		3	3				
4.	Matematik		2	3				1
5.	Fen Bilimleri		2	3				1
6.	Sosyal Bilgiler		1	2				1
7.	İngilizce		1	3				2
8.	Beden Eğitimi		1	1				
9.	Müzik		1	1				
10.	Resim		0	-				
11.	Teknoloji Tasarım	8	1	1				
12.	Bilişim Teknolojileri	12	0	1				1
13.	Özel Eğitim		2	2				
14.	Okul Öncesi		2	2				
15.	Din Kültürü		1	1				
16.	Rehberlik		1	1				
	<b>Toplam</b>		<b>19</b>	<b>25</b>				<b>6</b>

## Çalışanların Görev Dağılımı

Çalışanın Unvanı	Görevleri
<b>Okul /Kurum Müdürü</b>	Okul müdürünün görevleri, eğitim kurumlarının etkin ve verimli bir şekilde yönetilmesi, öğretim ve öğrenme süreçlerinin iyileştirilmesi ve öğrenci, öğretmen ve personelin ihtiyaçlarının karşılanması açısından oldukça geniş bir yelpazeye yayılmaktadır.
<b>Müdür Yardımcısı</b>	Okul müdür yardımcısının görevleri, okul müdürüne destek sağlamak ve okulun günlük işleyişini yönetmek amacıyla çeşitli alanlarda yoğunlaşır.
<b>Öğretmenler</b>	Öğretmenlerin görevleri, öğrencilere kaliteli eğitim sağlamak ve onların akademik, sosyal ve kişisel gelişimlerini desteklemek amacıyla çeşitli sorumlulukları içerir.
<b>Yönetim İşleri ve Büro Memuru</b>	Okullarda büro memurlarının görevleri, okulun idari işleyişinin düzenli bir şekilde yürütülmesini sağlamak amacıyla çeşitli idari ve bürokratik işleri kapsar.
<b>Yardımcı Hizmetler Personeli</b>	Okullarda hizmetlilerin görevleri, okulun fiziksel ortamının temiz, düzenli ve güvenli olmasını sağlamak amacıyla çeşitli temizlik ve bakım işlerini kapsar.

### Öğretmenlerin Hizmet Süreleri (Yıl İtibarıyla)

Hizmet Süreleri	Kadın	Erkek	Hizmet Yılı	Toplam
1-3 Yıl	-	-	-	-
4-6 Yıl	-	-	-	-
7-10 Yıl	1	2	9	3
11-15 Yıl	2	1	11-15	3
16-20	6	-	16-20	6
20 ve üzeri	9	8	20+	17

### Kurumdaki Mevcut Hizmetli/ Memur Sayısı

Görevi	Erkek	Kadın	Eğitim Durumu	Hizmet Yılı	Toplam
1 Memur	-	1	LİSE	25	1
2 Hizmetli	-	1	LİSE	17	1

### Okul/kurum Rehberlik Hizmetleri

Mevcut Kapasite				Mevcut Kapasite Kullanımı ve Performans					
Psikolojik Danışman Norm Sayısı	Görev Yapan Psikolojik Danışman Sayısı	İhtiyaç Duyulan Psikolojik Danışman Sayısı	Görüşme Odası Sayısı	Danışmanlık Hizmeti Alan			Rehberlik Hizmetleri İle İlgili Düzenlenen Eğitim/Paylaşım Toplantısı vb. Faaliyet Sayısı		
				Öğrenci Sayısı	Öğretmen Sayısı	Veli Sayısı	Öğretmenlere Yönelik	Öğrencilere Yönelik	Velilere Yönelik
1	1	1	1	150	20	88	5	30	12

### 2.7.3. Teknolojik Düzey

#### Teknolojik Araç-Gereç Durumu

Araç-Gereçler	2021	2022	2023	İhtiyaç
Etkileşimli Tahta		13	13	-
Bilgisayar	21	21	21	3
Yazıcı		2	2	
Çok Fonksiyonlu Yazıcı			6	
Projeksiyon	2	2	2	-
İnternet Bağlantısı	Var	Var	Var	-
Güvenlik Kamerası	-	6	6	

#### Fiziki Mekân Durumu

Fiziki Mekân	Var	Yok	Adedi	İhtiyaç	Açıklama
Derslik	X		10	-	
Öğretmen Çalışma Odası	X		1	1	
Ekipman Odası		X		1	
BT Sınıfı	X		1	-	Güncellenmeli.
Kütüphane	X			-	
Rehberlik Servisi	X		1	-	
Resim Odası		X			
Müzik Odası		X			
Çok Amaçlı Salon		X			
Spor Salonu		X			
Spor Alanı	X		2		
Fen Laboratuvarı		x		1	

## 2.7.4. Mali Kaynaklar

### Kaynak Tablosu

Kaynaklar	2024	2025	2026	2027	2028
<b>Genel Bütçe</b>	450.000	650.000	950.000	1.250.000	1.500.000
<b>Okul Aile Birliđi</b>	25.000	30.000	35.000	40.000	45.000
<b>Kira Gelirleri</b>	11.520	12.500	14.000	15.500	17.000
<b>TOPLAM</b>					

### Harcama Kalemler

Harcama Kalemi	Çeşitleri
<b>Personel</b>	Sözleşmeli olarak çalışan personelin (sekreter temizlik, güvenlik) ücret, vergi, sigorta vb. giderleri
<b>Onarım</b>	Okul/kurum binası ve tesisatlarıyla ilgili her türlü küçük onarım; makine, bilgisayar, yazıcı vb. bakım giderleri
<b>Sosyal-sportif faaliyetler</b>	Etkinlikler ile ilgili giderler
<b>Temizlik</b>	Temizlik malzemeleri alımı
<b>İletişim</b>	Telefon, faks, internet, posta, mesaj giderleri
<b>Kırtasiye</b>	Her türlü kırtasiye ve sarf malzemesi giderleri

### Gelir-Gider Tablosu

YILLAR	2021		2022		2023	
HARCAMA KALEMLERİ	GELİR	GİDER	GELİR	GİDER	GELİR	GİDER
Temizlik						
Küçük Onarım		66.000		7.802		66.000
Büro Makinaları Harcamaları	16.167		13.057		940.000	
Kırtasiye						
<b>GENEL</b>						

## 2.7.5. İstatistik Veriler

Öğrenci Durumu			
	2021	2022	2023
Öğrenci Sayısı	279	527	402
Şube Sayısı	13	16	13
Ortalama Sınıf mevcudu	21	32	30
Kaynaştırma Öğrenci Sayısı	11	14	10

Öğrenci Kursları			
	2021	2022	2023
Kurs Açılan Dersler	5	12	17
Kursa Katılan Öğrenci Sayısı	14	19	23
Görev Alan Öğretmen Sayısı	5	10	6

Akademik Başarı			
	2021	2022	2023
LGS Sonucu Sınavla Yerleşen Öğrenci Sayısı	4	3	1
LGS Sonucu Sınavla Yerleşen Öğrenci Sayısının Mevcuda Oranı	%2,5	%2	%1,5
Sınıfını Doğrudan Geçen Öğrenci Oranı	%85	%80	%77
Sınıf Tekrarı Yapan Öğrenci Oranı	%10	%12	%14



### Sosyal Faaliyetler

	2021	2022	2023
Kermes/ Kutlama/ Piknik vb Sayısı	3	3	3

### Kültürel Faaliyetler

	2021	2022	2023
Okul Gezisi	4	5	4
Sergi	3	2	2

### Sportif Faaliyetler

	2021	2022	2023
Kurulan Takım Sayısı	4	4	4
Lisanslı Öğrenci Sayısı	58	55	60
İl-İlçe Düzeyinde Alınan Dereceler	İlçe 1.liği	İlçe 1.liği	İl 2.liği

### Yürütülen Projeler (2022-2023)

<b>MEB:</b> <ul style="list-style-type: none"><li>- Dilimizin Zenginlikleri</li><li>- Yaşam Becerileri</li></ul> <b>TUBİTAK-Bilim Söyleşileri</b> <b>Let's Grow Small Happiness Together Erasmus + Projesi</b>	<b>MANEP:</b> <ul style="list-style-type: none"><li>- Anne baba eğitimi faaliyeti</li><li>- Çevrimdışı zamanlar bizi hayata bağlar projesi</li><li>- Sehrim benim evim projesi</li><li>- Manisa her yerde İngilizce faaliyeti</li><li>- Manisa her yerde okuyor projesi</li><li>- Renkli dokunuslar projesi</li><li>- Su tasarrufu ve enerji verimliliği projesi</li><li>- Manisa sana kanım feda projesi</li><li>- Başucu kitabımdan notlar projesi</li><li>- Dijital geri dönüşüm projesi</li><li>- Eğitimde özel izler projesi</li><li>- Geleneksel çocuk oyunları projesi</li><li>- İl il anadolu türküleri projesi</li><li>- Maarifte söz çocukların</li></ul>
---	---

## **2.8. Çevre Analizi (PESTLE)**

Dış Çevre Analizi; politik, ekonomik, sosyal ve teknolojik yönden çevre analizi yapılarak, önemli ve hemen harekete geçirilmesi gereken faktörleri tespit etmek ve olumlu veya olumsuz etkilerini ortaya çıkarmak için yaptığımız bir analizdir.

Kurumlarımızın politik, ekonomik, sosyal ve teknolojik alanlardaki çevre değişkenlerini değerlendirdik. Bu değişkenlerin kurumlarımızın gelişimine nasıl katkı sağlayacağını ya da kurumların gelişimini nasıl engelleyeceğini belirledik.

Politik, ekonomik, sosyal ve teknolojik çevre değişkenlerinden kurumların gelişimine katkı sağlayacak olanları bir fırsat olarak değerlendirdik. Kurumların gelişimini engelleyebilecek olan değişkenleri ise tehdit olarak aldık. Planlama yapılırken bu tehditleri göz önünde bulundurduk.

## PESTLE Analiz Tablosu

Politik-Yasal etkenler	Ekonomik etkenler
<ul style="list-style-type: none"><li>● Kalkınma Planı ve Orta Vadeli Program,</li><li>● Bakanlık, il ve ilçe stratejik planlarının incelenmesi,</li><li>● Yasal yükümlülüklerin belirlenmesi,</li><li>● Oluşturulması gereken kurul ve komisyonlar,</li><li>● Okul/kurum çevresindeki politik durum.</li></ul>	<ul style="list-style-type: none"><li>● Okul/kurumun bulunduğu çevrenin genel gelir durumu,</li><li>● İş kapasitesi,</li><li>● Okul/kurumun gelirini arttırıcı unsurlar,</li><li>● Okul/kurumun giderlerini arttıran unsurlar,</li><li>● Tasarruf sağlama imkânları,</li><li>● İşsizlik durumu,</li><li>● Mal-ürün ve hizmet satın alma imkânları,</li><li>● Kullanılabilir bütçe</li></ul>
Sosyokültürel etkenler	Teknolojik etkenler
<ul style="list-style-type: none"><li>● Kariyer beklentileri,</li><li>● Ailelerin ve öğrencilerin bilinçlenmeleri,</li><li>● Aile yapısındaki değişimler (geniş aileden çekirdek aileye geçiş, erken yaşta evlenme vs.),</li><li>● Nüfus artışı,</li><li>● Göç,</li><li>● Nüfusun yaş gruplarına göre dağılımı,</li><li>● Hayat beklentilerindeki değişimler (Hızlı para kazanma hırısı, lüks yaşama düşkünlük, kırsal alanda kentsel yaşam),</li><li>● Beslenme alışkanlıkları,</li><li>● Değerler, mesleki etik kuralları vb.</li></ul>	<ul style="list-style-type: none"><li>● Okul/kurumun teknoloji kullanım durumu</li><li>● e- Devlet uygulamaları,</li><li>● Dijital Platformlar üzerinden uzaktan eğitim imkânları,</li><li>● Okul/kurumun sahip olmadığı teknolojik araçlar</li><li>● Personelin ve öğrencilerin teknoloji kullanım kapasiteleri,</li><li>● Personelin ve öğrencilerin sahip olduğu teknolojik araçlar,</li><li>● Teknoloji alanındaki gelişmeler</li><li>● Teknolojinin eğitimde kullanımı</li></ul>
Çevresel Etkenler	
<ul style="list-style-type: none"><li>● Hava ve su kirlenmesi,</li><li>● Toprak yapısı,</li><li>● Bitki örtüsü,</li><li>● Doğal kaynakların korunması için yapılan çalışmalar,</li><li>● Çevrede yoğunluk gösteren hastalıklar,</li><li>● Doğal afetler (deprem kuşağında bulunma, Covid 19, kene vakaları vb.)</li></ul>	

Politik - Ekonomik Eğilimler

İHTİMAL				TEMEL EĞİLİMLER	ETKİ DEĞERLENDİRMESİ				
İMKANSIZ	DÜŞÜK İHTİMAL	OLABİLİR	KUVVETLE İHTİMAL	POLİTİK, EKONOMİK, SOSYAL, TEKNOLOJİK, EKOLOJİK, ETİK	ETKİSİ ÇOK	ETKİSİ OLUMSUZ	ETKİSİZ	ETKİSİ OLUMLU	ETKİSİ ÇOK
0	1	2	3	POLİTİK EĞİLİMLER	-2	-1	0	3	5
		*		Öğrencilerin değişik ihtiyaçlarına, doğal yeteneklerine ve ilgi alanlarına odaklanma				*	
			*	Erken eğitimin çocukların gelişimi ve örgün eğitimdeki başarıları üzerindeki önemli etkilerinin uluslar arası farkındalığındaki artış					*
		*		Toplumun, eğitime ve öğretime erişebilirlik hakkında zorunlu eğitimi aşan beklentileri				*	
		*		Kamu yönetimi reformu çalışmaları					*
			*	Eğitimin yerinden yönetim anlayışına doğru değişmesi				*	
		*		Çocukların değişik ihtiyaçlarına, doğal yeteneklerine ve ilgi alanlarına odaklanma,					*
			*	Çevre bilincinin oluşturulması ve desteklenmesi					*
0	1	2	3	EKONOMİK EĞİLİMLER	-2	-1	0	3	5
		*		Bilginin, refaha ve mutluluğa ulaşmada ana itici güç olarak belirmesi.					*
			*	Çalışanlarda değişik becerilerin ve daha fazla esnekliğin aranmasına yol açan küreselleşme ve rekabetin gittikçe arttığı ekonomi				*	
		*		Toplum kavramında, internet kullanımı sonucunda meydana gelen değişiklikler,				*	
			*	İstihdamda geleneksel alanlardan bilgi ve hizmet sektörüne kayış					*
		*		Vasıfsız işlerdeki düşüş ve istihdam için gerekli nitelik ve becerilerdeki artış					*
			*	Kariyer yönü ve istihdamda değişiklikler içeren yeni kariyer yapıları					*
		*		İşgücünde yarı-zamanlı işgücü oranının artması				*	

Sosyal - Teknolojik - Ekolojik - Etik Eğilimler

İHTİMAL				TEMEL EĞİLİMLER	ETKİ DEĞERLENDİRMESİ				
İMKANSIZ	DÜŞÜK İHTİMAL	OLABİLİR	KUVVETLE İHTİMAL	POLİTİK, EKONOMİK, SOSYAL, TEKNOLOJİK, EKOLOJİK, ETİK	ETKİSİ ÇOK ÇOK OLUMSUZ	ETKİSİ OLUMSUZ	ETKİSİZ	ETKİSİ OLUMLU	ETKİSİ ÇOK OLUMLU
0	1	2	3		-2	-1	0	3	5
			*	<b>SOSYAL EĞİLİMLER</b>					
			*	İl içi ve iller arası göçler dolayısıyla artan okul çağındaki çocuk sayısı	*				
		*	*	Kentlerin hızla genişlemesi, tesisleşmesi ve bunun yol açtığı yeni okullara olan talebin artması	*	*			
		*		Yeni istihdam tarzları, artan hareketlilik ve yoksulluktaki yeni yoğunlaşma etkisiyle değişen aile yapısı ve sosyal yapı				*	
		*		Birçok geleneksel sosyal yapının etkisinin azalması				*	
0	1	2	3	<b>TEKNOLOJİK EĞİLİMLER</b>	-2	-1	0	3	5
			*	Teknolojinin ilerlemesinin ve benimsenmesinin artması					*
			*	Bilginin hızlı üretimi, erişilebilirlik ve kullanılabilirliğinin gelişmesi					*
			*	Teknolojinin sağladığı yeni öğrenme ve etkileşim/paylaşım imkânları					*
	*			Teknolojinin kullanım amacına yönelik tehditler		*			
0	1	2	3	<b>EKOLOJİK EĞİLİMLER</b>	-2	-1	0	3	5
	*			Ekolojik yaşamın benimsenmesi				*	
		*		Bilginin doğal yaşamda paylaşımı				*	
		*		Doğal kaynakların korunması için yapılan çalışmalar,				*	
0	1	2	3	<b>ETİK EĞİLİMLER</b>	-2	-1	0	3	5
	*			Mesleki Etik Kurallarının Benimsenmesi				*	
		*		Gelenek ve Göreneklerin korunması			*		
		*		Etik olarak beklentilerimizin cevaplanması				*	

## 2.9. GZFT Analizi

Bu analiz, okulumuzun güçlü ve zayıf yönleri ile okul dışında oluşabilecek fırsatlar ve tehditler belirlemek amacıyla yapılmıştır.

### GZFT Tablosu

<b>GÜÇLÜ YÖNLER</b> (Kurumun kullanabileceği olumlu durumlar)	<b>ZAYIF YÖNLER</b> (Kurumun müdahalesiyle etkileyebileceği olumsuz durumlar)
<ul style="list-style-type: none"><li>✓ Derslik sayısının yeterli olması.</li><li>✓ Öğrenci sayılarının eğitim öğretime uygun olması</li><li>✓ Okulumuzun her köşesinde internet bağlantısının olması</li><li>✓ Okulumuzun dersliklerinde akıllı tahtanın olması</li><li>✓ Öğrencilerin öğretmenlere kolaylıkla ulaşabilmesi</li><li>✓ Öğretmen - yönetici iletişiminin iyi olması</li><li>✓ Okulumuzdaki öğretmen kadrosunun tecrübeli, azimli ve yeniliğe açık olması,</li><li>✓ Tüm branş öğretmenlerinin kadrolu olması,</li><li>✓ Okul yönetiminin olumlu tutumu.,</li><li>✓ Okulumuzun Beyaz Bayrak'a sahip olması</li></ul>	<ul style="list-style-type: none"><li>✓ Okulun maddi kaynaklarının yetersiz olması</li><li>✓ Yapılan etkinliklerin sergilenebileceği bir konferans salonunun olmaması</li><li>✓ Okul bünyesinde Fen ve Teknoloji laboratuvarının olmaması</li><li>✓ Okul bahçesinde sportif faaliyetleri gerçekleştirecek sahaların olmaması.</li><li>✓ Okulun spor salonunun olmaması,</li><li>✓ Resim ve müzik odasının olmaması,</li><li>✓ Çalışan anne ve babaların okul ile işbirliğinde yeterli destek sağlayamamaları,</li><li>✓ İdeal hedeflerden yoksun öğrencilerin olması.</li><li>✓ Bahçeye çıkan öğrencilerin egzoz dumanına maruz kalmaları.</li><li>✓ Okul - Veli işbirliğinin zayıf olması</li></ul>
<b>FIRSATLAR</b> (Kurumun müdahalesiyle etkileyemeyeceği olumlu durumlar)	<b>TEHDİTLER</b> (Kurumun müdahalesiyle etkileyemeyeceği olumsuz durumlar)
<ul style="list-style-type: none"><li>✓ Milli Eğitim Müdürlüğü ile işbirliğinin güçlü olması</li><li>✓ Okulun diğer Okul/kurumlarla işbirliğinin güçlü olması</li><li>✓ Okul Aile Birliğinin Çalışmalarının okul ve öğrenciye yönelik olumlu çalışmaları</li><li>✓ Yerel yönetimin eğitime duyarlı olması.</li><li>✓ Ulaşımın kolay olması,</li><li>✓ Son yıllarda öğrenci sayılarının okul kapasitesine göre belirlenmesi,</li></ul>	<ul style="list-style-type: none"><li>✓ Okula yakın İnternet Cafe bulunması.</li><li>✓ Velilerin eğitime destek olması konusunda yeterince istekli olmayışı.</li><li>✓ Velilerin ekonomik, sosyal ve kültür düzeylerinin düşük olması,</li><li>✓ Öğrencilerin eğitime ailelerin yeterince katkıda bulunamamaları,</li><li>✓ Öğrenci velilerimiz arasında fazla sayıda parçalanmış aile bulunması</li><li>✓ Toplumdaki ahlak erozyonu</li><li>✓ Velilerin kısa vadeli sonuçlar almak istemeleri,</li><li>✓ Hızlı değişen eğitim politikaları,</li><li>✓ Okulun merkezde olması nedeniyle gürültü kirliliğinin çok olması,</li></ul>

## 2.10. Tespit ve İhtiyaçların Belirlenmesi

Durum analizi çerçevesinde gerçekleştirilen tüm çalışmalardan elde edilen veriler; paydaş anketleri, toplantı tutanakları vs. göz önünde bulundurularak özet bir bakış geliştirilmesi sürecidir.

### Tespit ve İhtiyaçları Belirlenmesi

Durum Analizi Aşamaları	Tespitler	İhtiyaçlar
<b>Uygulanmakta Olan Stratejik Planın Değerlendirilmesi</b>	İzleme ve değerlendirme çalışmalarında eksiklikler saptanmıştır.	İzleme ve değerlendirme için etkin bir sistem kurulması
<b>Paydaş Analizi</b>	Aileler ile iletişim ve iş birliği yetersizdir.	Aileler ile ilişkileri güçlendirecek bir ekosistemin kurulması
<b>Okul İçi Analiz</b>	Öğrencilerin öğrenme stilleri arasında en yüksek yüzde (%80) sosyal öğrenmedir.	İş birlikçi öğretim tekniklerine ağırlık verilmesi

### 3. GELECEĞE BAKIŞ

Geleceğe bakış sürecinde okulumuzun misyon, vizyon ve temel değerler bildirimlerini belirler. Misyon, vizyon ve temel değerler, okulumuzun uzun vadede idealleri doğrultusunda ilerleyebilmesi için yönlendiricilik işlevi görür.

#### 3.1. Misyon

##### MİSYONUMUZ

*Atatürkçü düşünce yapısına sahip, vatanını, milletini seven, çağın gelişen ihtiyaçlarına cevap verebilecek beceriler kazanmış, gelişen teknolojiyi izleyip kullanabilen, araştıran, sorgulayan ve kendini gerçekleştirebilen mutlu bireyler yetiştirmek için varız.*

#### 3.2. Vizyon

##### VİZYONUMUZ

*Geçmişini bilen, bu gününü değerlendirebilen ve geleceğini bu günden planlayan bireylerin yetiştiği bir okul, eğitim ve öğretimde örnek ve lider bir eğitim yuvası olmak.*

#### 3.3. Temel Değerler

##### TEMEL DEĞERLERİMİZ

- ✓ Atatürk İlkelerine bağlılık.
- ✓ Demokratik olmak.
- ✓ Çalışanların mutluluğunu ve motivasyonuna önem vermek.
- ✓ Sürekli gelişime açık mükemmellik arayışı.
- ✓ Birlik ve beraberlik ruhuna sahip olmak.
- ✓ Ekip çalışması anlayışı.
- ✓ Dürüst ve açık olmak.
- ✓ Her düzeyde katılımçılık ve sorun çözme ortamını geliştirmek.
- ✓ Bilgi üretmek ve paylaşmak.
- ✓ Milli değer ve menfaatleri korumak.



## **4. AMAÇ, HEDEF VE PERFORMANS GÖSTERGESİ İLE STRATEJİLERİN BELİRLENMESİ**

Strateji geliştirme, geleceğe yönelik “ideal” ve “ortak” bakışı yansıtır. Belirlenen vizyona ulaşmak için durum analizi sonucunda ortaya çıkan ihtiyaçlar çerçevesinde amaçlar ve bu amaçları gerçekleştirmeye yönelik hedefler belirlenmiştir.

### **4.1. Amaçlar**

Vizyonu gerçekleştirmek ve misyonu yerine getirmek için ele alınması gereken başlıca alanları ifade eder.

### **4.2. Hedefler**

Hedefler, amaçların gerçekleştirilmesine yönelik öngörülen çıktı ve sonuçların tanımlanmış bir zaman dilimi içerisinde nitelik ve nicelik olarak ifadesidir.

### **4.3. Performans Göstergeleri**

Performans göstergeleri, okulun hedeflerine ne kadar etkili bir şekilde ulaştığını gösteren ve performansının ölçülebilir ölçümlerdir.

### **4.4. Stratejilerin Belirlenmesi**

Stratejiler, okulumuzun hedeflerine nasıl ulaşılacağını gösteren kararlar bütünüdür.

<b>TEMA: Eğitim ve Öğretimde Kalite</b>	
<b>Okul/Kurum Türü: Ortaokul</b>	
<b>Amaç</b>	A1.Öğrencilerin eğitim öğretime etkin katılımlarıyla donanımlı olarak bir üst öğrenime geçişi sağlanacaktır.
<b>Hedef</b>	H1. Öğrenme kayıpları önleyici çalışmalar yapılarak azaltılacaktır.
<b>Performans Göstergeleri</b>	PG 1.1 Bir eğitim ve öğretim yılında destekleme ve yetiştirme kurslarına kayıt yaptıran öğrenci oranı (%) PG 1.2 Destekleme ve yetiştirme kurslarına devam eden öğrencilerin katılım sağladığı derslerin not ortalaması PG 1.3 20 gün ve üzeri özürsüz devamsızlık yapan öğrenci oranı (%) PG 1.4 20 gün ve üzeri özürlü devamsızlık yapan öğrenci oranı (%)
<b>Stratejiler</b>	S1 Öğrencilerin genel derslerdeki kazanım eksiklikleri tespit edilerek destekleme ve yetiştirme kurslarıyla akademik yeterliklerinin artırılması sağlanacaktır. S2 Dijital platformlar aracılığıyla öğrencilerin tamamlayıcı ve destekleyici eğitim almaları sağlanacaktır. S3 DYK'lara yönelik ders içeriklerine katkı sağlayacak etkinlik, okuma vb aktivitelerin zenginleştirilmesi sağlanacaktır. S4 DYK içerikleri öğrencinin hazır bulunuşluk seviyesi dikkate alınarak hazırlanacaktır. S5 Öğrencilerin devamsızlık nedenleri tespit edilerek devamsızlığa neden olan etmenler giderilecektir.

<b>TEMA: Eğitim ve Öğretimde Kalite</b>	
<b>Okul/Kurum Türü: Okul Rehberlik ve Psikolojik Danışma Servisleri</b>	
<b>Amaç</b>	A1. Okulda sunulan rehberlik ve psikolojik danışma servislerinin hizmet kalitesinin artırılması.
<b>Hedef</b>	H1.1. Öğrencilerin bir bütün olarak gelişimlerini desteklemek ve gelişimlerini olumsuz yönde etkileyebilecek risk etmenlerini azaltmak, koruyucu etmenleri artırmak amacıyla çalışmalar yürütülecektir.
<b>Performans Göstergeleri</b>	PG 1.1.1 Sosyal duygusal gelişim alanına yönelik çalışma yapılan öğrenci oranı PG 1.1.2. Akademik gelişim alanına yönelik çalışma yapılan öğrenci oranı PG 1.1.3. Kariyer gelişim alanına yönelik çalışma yapılan öğrenci oranı
<b>Stratejiler</b>	S1.Rehberlik ihtiyacı belirleme anketi sonuçlarından yararlanarak gelişim alanlarına yönelik öğrencilerle yürütülecek çalışmalar belirlenecektir. S2. Belirlenen çalışmalar okul rehberlik ve psikolojik danışma programı kapsamında uygulanacaktır.

<b>TEMA: Eğitim ve Öğretimde Kalite</b>	
<b>Okul/Kurum Türü: Okul Rehberlik ve Psikolojik Danışma Servisleri</b>	
<b>Amaç</b>	A1. Okulda sunulan rehberlik ve psikolojik danışma servislerinin hizmet kalitesinin artırılması.
<b>Hedef</b>	H1.2. Öğrencilerin gelişimlerini olumsuz yönde etkileyebilecek problemlerin çözümüne yardımcı olmak amacıyla çalışmalar yürütülecektir.
<b>Performans Göstergeleri</b>	PG 1.2.1 Bireysel psikolojik danışma yapılan öğrenci oranı PG 1.2.2. Psikososyal müdahale kapsamında çalışma yapılan öğrenci oranı
<b>Stratejiler</b>	S1 Okul risk haritaları sonuçları doğrultusunda çalışma yapılması gereken öğrenciler belirlenecektir. S2 Belirlenen öğrencilerle bireysel veya grupta çalışmalar yürütülecektir.

<b>TEMA: Eğitim ve Öğretimde Kalite</b>	
<b>Okul/Kurum Türü: Okul Rehberlik ve Psikolojik Danışma Servisleri</b>	
<b>Amaç</b>	A1. Okulda sunulan rehberlik ve psikolojik danışma servislerinin hizmet kalitesinin artırılması.
<b>Hedef</b>	H.1.3 Öğrencinin gelişimini desteklemek için öğretmen, veli, yönetici ve okul içerisinde öğrenci ile iletişimde olan diğer kişilere kendilerini geliştirmeleri, ortak ve yeterli bir rehberlik anlayışı kazanmaları amacıyla çalışmalar yürütülecektir.
<b>Performans Göstergeleri</b>	PG 1.3.1 Müşavirlik hizmeti sunulan öğretmen oranı PG 1.3.2 Müşavirlik hizmeti sunulan veli oranı PG 1.3.3 Müşavirlik hizmeti sunulan diğer kişilerin oranı
<b>Stratejiler</b>	S1 Rehberlik ihtiyacı belirleme anketi sonuçlarından yararlanarak öğretmen, veli ve diğer kişilere yönelik yürütülecek çalışmalar belirlenecektir. S2. Belirlenen çalışmalar okul rehberlik ve psikolojik danışma programı kapsamında uygulanacaktır.

<b>TEMA: Eğitim ve Öğretimde Kalite</b>	
<b>Okul/Kurum Türü: Ortaokul</b>	
<b>Amaç</b>	A2. Öğrencilere medeniyetimizin ve insanlığın ortak değerleriyle çağın gereklerine uygun bilgi, beceri, tutum ve davranışlar kazandırılacaktır.
<b>Hedef</b>	H1. Öğrencilerin akademik başarılarıyla birlikte tasarım ve girişimcilik yönlerini artırmaya yönelik bütüncül çalışmalar yürütülecektir.
<b>Performans Göstergeleri</b>	<p>PG 1.1 Matematik dersi yıl sonu puanı ortalaması</p> <p>PG 1.2 Türkçe dersi yıl sonu puanı ortalaması</p> <p>PG 1.3 Fen Bilimleri dersi yıl sonu puanı ortalaması</p> <p>PG 1.4 Sosyal Bilimler dersi yıl sonu puanı ortalaması</p> <p>PG 1.5 Yabancı dil dersi yıl sonu puanı ortalaması</p> <p>PG 1.6 Öğrenci başına okunan kitap sayısı</p> <p>PG 1.7 Okulun katılım sağladığı ulusal ve uluslararası proje sayısı</p> <p>PG 1.8 Bir eğitim ve öğretim yılında yerel, ulusal ve uluslararası proje, yarışma vb. etkinliklere katılan öğrenci oranı (%)</p> <p>PG 1.9 Ortaokul 5. sınıflarda yabancı dil ağırlıklı eğitim alan öğrenci oranı</p>
<b>Stratejiler</b>	<p>S1 Öğrencilerin kazanım eksiklikleri tespit edilerek destekleme ve yetiştirme kurslarıyla akademik yeterliklerinin artırılması sağlanacaktır.</p> <p>S2 Öğrencilerin kompozisyon, resim, şiir vb. yarışmalara katılımları teşvik edilecek, okul içerisinde yapılan yarışmalarda öğrencilerin ödüllendirilmesi sağlanacaktır.</p> <p>S3 Okul Kütüphanesi zenginleştirilecek, öğrencilerin kitap okumasını teşvik edecek etkinlikler düzenlenecektir.</p> <p>S4 Öğrencilerin yerel, ulusal ve uluslararası proje ve yarışmalara katılmaları teşvik edilecektir.</p> <p>S5 Öğrencilerin ortaokul 5.sınıflarda yabancı dil ağırlıklı eğitim almaları sağlanacaktır.</p>

<b>TEMA: Eğitim ve Öğretimde Kalite</b>	
<b>Okul/Kurum Türü: Ortaokul</b>	
<b>Amaç</b>	A2. Öğrencilere medeniyetimizin ve insanlığın ortak değerleriyle çağın gereklerine uygun bilgi, beceri, tutum ve davranışlar kazandırılacaktır.
<b>Hedef</b>	H2. 1. Öğrencilerin akademik başarılarıyla birlikte tasarım ve girişimcilik yönlerini artırmaya yönelik bütüncül çalışmalar yürütülecektir.
<b>Performans Göstergeleri</b>	PG 2.1.1. Matematik dersi yıl sonu puanı ortalaması PG 2.1.2. Türkçe dersi yıl sonu puanı ortalaması PG 2.1.3. Fen Bilimleri dersi yıl sonu puanı ortalaması PG 2.1.4. Sosyal Bilimler dersi yıl sonu puanı ortalaması PG 2.1.5. Yabancı dil dersi yıl sonu puanı ortalaması PG 2.1.6. Kur'an-ı Kerim dersi yıl sonu puanı ortalaması PG 2.1.7. Arapça dersi yıl sonu puanı ortalaması PG 2.1.8. Peygamberimizin Hayatı dersi yıl sonu puanı ortalaması PG 2.1.9. Temel Dinî Bilgiler dersi yıl sonu puanı ortalaması PG 2.1.10. Öğrenci başına okunan kitap sayısı PG 2.1.11. Okulun katılım sağladığı ulusal ve uluslararası proje sayısı PG 2.1.12. Bir eğitim ve öğretim yılında yerel, ulusal ve uluslararası proje, yarışma vb. etkinliklere katılan öğrenci oranı (%) PG 2.1.13. Ortaokul 5. sınıflarda yabancı dil ağırlıklı eğitim alan öğrenci oranı
<b>Stratejiler</b>	S1. Öğrencilerin kazanım eksiklikleri tespit edilerek destekleme ve yetiştirme kurslarıyla akademik yeterliklerinin artırılması sağlanacaktır. S2. Öğrencilerin kompozisyon, resim, şiir vb. yarışmalara katılımları teşvik edilecek, okul içerisinde yapılan yarışmalarda ödüllendirilmeleri sağlanacaktır. S3. Okul kütüphanesi zenginleştirilecek, öğrencilerin kitap okumasını teşvik edecek etkinlikler düzenlenecektir. S4. Öğrencilerin yerel, ulusal ve uluslararası proje ve yarışmalara katılmaları teşvik edilecektir. S5. Öğrencilerin ortaokul 5.sınıflarda yabancı dil ağırlıklı eğitim almaları sağlanacaktır.

<b>TEMA: Eğitim Öğretimde Kalite</b>	
<b>Okul/Kurum Türü: Ortaokul</b>	
<b>Amaç</b>	A2. Öğrencilere medeniyetimizin ve insanlığın ortak değerleriyle çağın gereklerine uygun bilgi, beceri, tutum ve davranışlar kazandırılacaktır.
<b>Hedef</b>	H2.2 Öğrencilerin bilimsel, kültürel, sanatsal, sportif ve toplum hizmeti alanlarında ders dışı etkinliklere katılım oranı artırılacaktır.
<b>Performans Göstergeleri</b>	<p>PG 2.2.1. Okulda bir eğitim ve öğretim döneminde bilimsel, kültürel, sanatsal ve sportif alanlarda en az bir faaliyete katılan öğrenci oranı (%)</p> <p>PG 2.2.2. Bir eğitim ve öğretim yılında en az iki sosyal sorumluluk ve toplum hizmeti çalışmalarına katılan öğrenci oranı (%)</p> <p>PG 2.2.3. Bir eğitim ve öğretim yılında yerel, ulusal ve uluslararası proje, yarışma vb. etkinliklere katılan öğrenci oranı (%)</p> <p>PG 2.2.4. Okulda bir eğitim ve öğretim yılında geleneksel çocuk oyunları alt başlığında en az bir faaliyete katılan öğrenci oranı (%)</p>
<b>Stratejiler</b>	<p>S1. Her bir öğrencinin bir kulüp faaliyetinde aktif olarak yer alması sağlanarak kulüp faaliyetlerinin etkinliği artırılacaktır.</p> <p>S2. Öğrencilerin seviyelerine uygun olarak toplumsal sorunların çözümüne katkı sağlamak ve farkındalık oluşturmak amacıyla afet ve acil durum, çevre, eğitim, spor, kültür ve turizm, sağlık ve sosyal hizmetler alanlarında toplum hizmeti faaliyetlerine katılımları artırılacaktır.</p> <p>S3. Okul bünyesinde yarışmalar düzenlenecektir.</p> <p>S4. Diğer kurum ve kuruluşlarla iş birliği içerisinde yürütülen bilimsel, sosyal, kültürel, sanatsal ve sportif alanlardaki faaliyetler artırılacaktır.</p> <p>S5. Okul bahçeleri çocukların geleneksel oyunlarla vakit geçirmelerini sağlayacak ve gelişimlerini destekleyecek şekilde etkin olarak kullanılacaktır</p> <p>S6. Okul bünyesinde etkinlikler düzenlenecektir.</p> <p>S7. Öğrencilerin yerel, ulusal ve uluslararası proje ve yarışmalara katılmaları teşvik edilecektir.</p> <p>S8. Okul bahçeleri geleneksel çocuk oyunlarına yönelik düzenlenecektir.</p> <p>S9. Öğrenci seviyesine ve öğretim programı kazanımlarına uygun olarak geleneksel çocuk oyunları ders içi etkinliklerde kullanılacaktır.</p> <p>S10. Tabiat Okulu, Mesleki yarışmalar, Üç aylar ve Ramazan, Vakit Kuşanmak –Namaz-, Arapça yarışmaları gibi etkinliklere öğrencilerin katılımları teşvik edilecektir.</p>

<b>TEMA: Kurumsal Kapasite</b>	
<b>Okul/Kurum Türü: Ortaokul</b>	
<b>Amaç</b>	A3. Eğitimin temel ilkeleri doğrultusunda okulun niteliğini arttırmak amacıyla kurumsal kapasite geliştirilecektir.
<b>Hedef</b>	H3. 1. Temel eğitimde okulların niteliğini arttıracak uygulamalara ve çalışmalara yer verilmesi sağlanacaktır.
<b>Performans Göstergeleri</b>	P 3.1.1. İyileştirilen fiziki mekân sayısı.
<b>Stratejiler</b>	S1. Fiziki mekânların (derslikler, spor salonu, kütüphaneler, atölyeler vb.) iyileştirilmesi için kamu idareleri, belediyeler ve işverenlerle iş birlikleri yapılacaktır.

<b>TEMA: Kurumsal Kapasite</b>	
<b>Okul/Kurum Türü: Ortaokul</b>	
<b>Amaç</b>	A3. Eğitimin temel ilkeleri doğrultusunda okulun niteliğini arttırmak amacıyla kurumsal kapasite geliştirilecektir.
<b>Hedef</b>	H3.2.Eğitim ve öğretimin sağlıklı ve güvenli bir ortamda gerçekleştirilmesi için okul sağlığı ve güvenliği geliştirilecektir.
<b>Performans Göstergeleri</b>	PG 3.2.1. Okulda yaşanan kaza sayısı PG 3.2.2. Bağımlılıkla mücadele ile ilgili konularda eğitim alan öğrenci ve öğretmen sayısı PG 3.2.3. Akran zorbalığı ve siber zorbalıkla ilgili konularda eğitim alan öğretmen, öğrenci ve veli sayısı PG 3.2.4. Sağlıklı beslenme ve obezite ile ilgili konularda verilen eğitim alan öğrenci, öğretmen ve veli sayısı PG 3.2.5. Hijyen, gıda güvenliği, bulaşıcı hastalıklar ile ilgili konularda verilen eğitim alan öğrenci, öğretmen ve personel sayısı PG 3.2.6. Sivil savunma eğitimlerine katılan öğrenci ve öğretmen sayısı PG 3.2.7. Afet ve acil durum tatbikat sayısı
<b>Stratejiler</b>	S1. Eğitim ortamları iş sağlığı ve güvenliği yönergesine uygun hâle getirilecektir. S2. Öğrenci, öğretmen ve velilerde farkındalık oluşturmak için bağımlılıkla mücadele, akran zorbalığı, siber zorbalık, sağlıklı beslenme ve obezite, hijyen, bulaşıcı hastalıklar ve gıda güvenliği gibi konularda alan uzmanları ile iş birliğinde eğitimler düzenlenecektir. S3. Doğa, insan ve teknoloji kaynaklı (deprem, sel, heyelan, yangın, çığ ve salgın hastalıklar vd.) afetlere karşı gerekli tedbirlerin alınması için çalışmalar yapılacaktır. S4. Doğa, insan ve teknoloji kaynaklı (deprem, sel, heyelan, yangın, çığ ve salgın hastalıklar vd.) konularında alan uzmanları ile iş birliğinde öğretmen ve öğrencilere farkındalık eğitimleri verilecektir. S5. Okulun afet ve acil durum eylem planının güncel tutulması sağlanacaktır. S6. Afet ve acil durum tatbikatları düzenlenecektir.

<b>TEMA: Kurumsal Kapasite</b>	
<b>Okul/Kurum Türü: Ortaokul</b>	
<b>Amaç</b>	A3. Eğitimin temel ilkeleri doğrultusunda okulun niteliğini arttırmak amacıyla kurumsal kapasite geliştirilecektir.
<b>Hedef</b>	H3.3. Kurum personelinin mesleki gelişimlerinin artırılması sağlanacaktır.
<b>Performans Göstergeleri</b>	<p>PG 3.3.1. Hizmet içi eğitim alan yönetici ve öğretmen sayısı</p> <p>PG 3.3.2. Eğitim alan yardımcı personel sayısı</p> <p>PG 3.3.3. Uzaktan hizmet içi eğitime katılan öğretmen sayısı</p> <p>PG 3.3.4. Ulusal ve uluslararası projelere katılım sağlayan öğretmen sayısı</p> <p>PG 3.3.5. Öğretmenlere yönelik düzenlenen eğitim sayısı</p> <p>PG 3.3.6. Yöneticilere yönelik düzenlenen eğitim sayısı</p> <p>PG 3.3.7. Yüksek lisans eğitimini sürdüren/ tamamlayan öğretmen ve yönetici sayısı</p> <p>PG 3.3.8. Doktora eğitimini sürdüren/tamamlayan öğretmen ve yönetici sayısı</p>
<b>Stratejiler</b>	<p>S1. Okul yöneticilerinin ve öğretmenlerin mesleki gelişim ihtiyaçları tespit edilerek bu ihtiyaçları gidermeye yönelik bir mesleki gelişim planı hazırlanacaktır.</p> <p>S2. Bakanlık, diğer kurum ve kuruluşlarla yapılan iş birlikleri kapsamında yardımcı personelin görev alanı ile ilgili iş başı eğitim almaları sağlanacaktır.</p> <p>S3. Okul öğretmenlerinin alanlarında mesleki gelişimlerini ve öğretmenlik yeterliklerini geliştirmek için mahalli ve merkezi düzeyde eğitim almaları sağlanacaktır.</p> <p>S4. Okul yöneticilerinin ve öğretmenlerin dijital platformlar aracılığıyla verilen eğitimlere katılmaları teşvik edilecektir.</p> <p>S5. Okul personelinin motivasyon, iş doyumunu ve kurumsal bağlılık düzeylerini artıracak çalışmalar yapılacaktır.</p>



<b>TEMA: Kurumsal Kapasite</b>	
<b>Okul/Kurum Türü:</b>	
<b>Amaç</b>	A3. Okulun amaçlarına ulaşmasını sağlayacak kurumsal imkân ve yetkinlikler verimli ve sürdürülebilir bir şekilde geliştirilecektir.
<b>Hedef</b>	H3.5. İklim değişikliğinin olumsuz etkilerini azaltmak ve çevresel sürdürülebilirliği sağlamak için tasarruf tedbirleri kapsamında enerji verimliliği artırılabilecektir.
<b>Performans Göstergeleri</b>	PG3.5.1. Elektrik tüketimi miktarı (kw) PG3.5.2 Su tüketim miktarı (m3) PG3.5.3. Doğalgaz/akaryakıt/kömür tüketim miktarı (m3/lt/kg) PG3.5.4. Temiz ve sürdürülebilir enerji kaynaklarından sağlanan enerji miktarı (kw)
<b>Stratejiler</b>	S1. Okul elektrik, su ve yakıt tüketimi miktar ve tutar olarak izlenerek tüketimi artıran unsurlar araştırılacak ve verimliliği artıracak tedbirler alınacaktır. S2. Tasarruf tedbirleri kapsamında enerji verimliliği ile ilgili farkındalık çalışmaları yapılacaktır. S3. Enerji tasarrufunun sağlanması için atölye ve laboratuvarlarda tedbir alınmasına yönelik çalışmalar yapılacaktır. S4. Enerji tasarrufuna yönelik proje geliştirilecektir. S5. Temiz ve sürdürülebilir enerji kaynaklarından daha fazla yararlanmak için çalışmalar yapılacaktır.

<b>TEMA: Kurumsal Kapasite</b>	
<b>Okul/Kurum Türü: Ortaokul</b>	
<b>Amaç</b>	A4. Okulun eğitimin temel ilkeleri doğrultusunda niteliğini arttırmak amacıyla kurumsal kapasite geliştirilecektir.
<b>Hedef</b>	H2. Eğitim ve öğretimin sağlıklı ve güvenli bir ortamda gerçekleştirilmesi için okul sağlığı ve güvenliği geliştirilecektir.
<b>Performans Göstergeleri</b>	<p>PG 1.1 Okulda yaşanan kaza sayısı</p> <p>PG 1.2 Bağımlılıkla mücadele ile ilgili konularda eğitim alan öğrenci ve öğretmen sayısı</p> <p>PG 1.3 Akran zorbalığı ve siber zorbalıkla ilgili konularda eğitim alan öğretmen, öğrenci ve veli sayısı</p> <p>PG 1.4 Sağlıklı beslenme ve obezite ile ilgili konularda verilen eğitim alan öğrenci, öğretmen ve veli sayısı</p> <p>PG 1.5 Hijyen, gıda güvenliği, bulaşıcı hastalıklar ile ilgili konularda verilen eğitim alan öğrenci, öğretmen ve personel sayısı</p> <p>PG 1.6 Sivil savunma eğitimlerine katılan öğrenci ve öğretmen sayısı</p> <p>PG 1.7 Afet ve acil durum tatbikat sayısı</p>
<b>Stratejiler</b>	<p>S1 Eğitim ortamları iş sağlığı ve güvenliği yönergesine uygun hâle getirilecektir.</p> <p>S2 Öğrenci, öğretmen ve velilerde farkındalık oluşturmak için bağımlılıkla mücadele, akran zorbalığı, siber zorbalık, sağlıklı beslenme ve obezite, hijyen, bulaşıcı hastalıklar ve gıda güvenliği gibi konularda alan uzmanları ile iş birliğinde eğitimler düzenlenecektir.</p> <p>S3 Doğa, insan ve teknoloji kaynaklı (deprem, sel, heyelan, yangın, çığ ve salgın hastalıklar vd.) afetlere karşı gerekli tedbirlerin alınması için çalışmalar yapılacaktır.</p> <p>S4 Doğa, insan ve teknoloji kaynaklı (deprem, sel, heyelan, yangın, çığ ve salgın hastalıklar vd.) konularında alan uzmanları ile iş birliğinde öğretmen ve öğrencilere farkındalık eğitimleri verilecektir.</p> <p>S5 Okulun afet ve acil durum eylem planının güncel tutulması sağlanacaktır.</p> <p>S6 Afet ve acil durum tatbikatları düzenlenecektir.</p>

<b>TEMA: Eğitim Öğretimde Kalite</b>	
<b>Okul/Kurum Türü: Ortaokul</b>	
<b>Amaç</b>	A5. Ortaokul kademesinde öğrencilerin kaliteli eğitime erişimleri fırsat eşitliği temelinde artırılarak bilişsel, duyuşsal ve fiziksel olarak çok yönlü gelişimleri sağlanacak ve temel hayat becerilerini edinmiş öğrenciler yetiştirilecektir.
<b>Hedef</b>	H5.1 Öğrencilerin bilimsel, kültürel, sanatsal, sportif ve toplum hizmeti alanlarında ders dışı etkinliklere katılım oranı artırılacaktır
<b>Performans Göstergeleri</b>	<p>PG 1.1 Okulda bir eğitim ve öğretim döneminde bilimsel, kültürel, sanatsal ve sportif alanlarda en az bir faaliyete katılan öğrenci oranı (%)</p> <p>PG 1.2 Bir eğitim ve öğretim yılında en az iki sosyal sorumluluk ve toplum hizmeti çalışmalarına katılan öğrenci oranı (%)</p> <p>PG 1.3 Bir eğitim ve öğretim yılında yerel, ulusal ve uluslararası proje, yarışma vb. etkinliklere katılan öğrenci oranı (%)</p> <p>PG 1.4 Okulda bir eğitim ve öğretim yılında geleneksel çocuk oyunları alt başlığında en az bir faaliyete katılan öğrenci oranı (%)</p> <p>PG 1.5 Okulda bir eğitim ve öğretim yılında geleneksel çocuk oyunlarına yönelik olarak düzenlenen alan/mezan sayısı.</p>
<b>Stratejiler</b>	<p>S1 Her bir öğrencinin bir kulüp faaliyetinde aktif olarak yer alması sağlanarak kulüp faaliyetlerinin etkinliği artırılacaktır.</p> <p>S2 Öğrencilerin seviyelerine uygun olarak toplumsal sorunların çözümüne katkı sağlamak ve farkındalık oluşturmak amacıyla afet ve acil durum, çevre, eğitim, spor, kültür ve turizm, sağlık ve sosyal hizmetler alanlarında toplum hizmeti faaliyetlerine katılımları artırılacaktır.</p> <p>S3 Okul bünyesinde yarışmalar düzenlenecektir.</p> <p>S4 Diğer kurum ve kuruluşlarla iş birliği içerisinde yürütülen bilimsel, sosyal, kültürel, sanatsal ve sportif alanlardaki faaliyetler artırılacaktır.</p> <p>S5 Okul bahçeleri çocukların geleneksel oyunlarla vakit geçirmelerini sağlayacak ve gelişimlerini destekleyecek şekilde etkin olarak kullanılacaktır</p> <p>S6 Okul bünyesinde etkinlikler düzenlenecektir.</p> <p>S7 Öğrencilerin yerel, ulusal ve uluslararası proje ve yarışmalara katılmaları teşvik edilecektir.</p> <p>S8 E-okul sisteminde bulunan sosyal etkinlik modülünde gerçekleştirilen etkinlikler işlenecektir.</p> <p>S9 Okul bahçeleri geleneksel çocuk oyunlarına yönelik düzenlenecektir.</p> <p>S10 Öğrenci seviyesine ve öğretim programı kazanımlarına uygun olarak geleneksel çocuk oyunları ders içi etkinliklerde kullanılacaktır.</p> <p>S11 Eğitim- öğretim yılı içerisinde okullarda geleneksel çocuk oyunları şenliği yapılacaktır</p>

<b>TEMA: Kurumsal Kapasite</b>	
<b>Okul/Kurum Türü: Ortaokul</b>	
<b>Amaç</b>	A6. Eğitim ve öğretimin niteliğinin geliştirilmesini sağlayacaktır.
<b>Hedef</b>	H1. Kurum personelinin mesleki gelişimlerinin artırılması sağlanacaktır.
<b>Performans Göstergeleri</b>	<p>PG 1.1 Hizmet içi eğitim alan yönetici ve öğretmen sayısı</p> <p>PG 1.2 Eğitim alan yardımcı personel sayısı</p> <p>PG 1.3 Uzaktan hizmet içi eğitime katılan öğretmen sayısı</p> <p>PG 1.4 Ulusal ve uluslararası projelere katılım sağlayan öğretmen sayısı</p> <p>PG 1.5 Öğretmenlere yönelik düzenlenen eğitim sayısı</p> <p>PG 1.6 Yöneticilere yönelik düzenlenen eğitim sayısı</p> <p>PG 1.7 Yüksek lisans eğitimini sürdüren/ tamamlayan öğretmen ve yönetici sayısı</p> <p>PG 1.8 Doktora eğitimini sürdüren/tamamlayan öğretmen ve yönetici sayısı</p>
<b>Stratejiler</b>	<p>S1 Okul yöneticilerinin ve öğretmenlerin mesleki gelişim ihtiyaçları tespit edilerek bu ihtiyaçları gidermeye yönelik bir mesleki gelişim planı hazırlanacaktır.</p> <p>S2 Bakanlık, diğer kurum ve kuruluşlarla yapılan iş birlikleri kapsamında yardımcı personelin görev alanı ile ilgili iş başı eğitim almaları sağlanacaktır.</p> <p>S3 Okul öğretmenlerinin alanlarında mesleki gelişimlerini ve öğretmenlik yeterliklerini geliştirmek için mahalli ve merkezi düzeyde eğitim almaları sağlanacaktır.</p> <p>S4 Okul yöneticilerinin ve öğretmenlerin dijital platformlar aracılığıyla verilen eğitimlere katılmaları teşvik edilecektir.</p> <p>S5 Okul personelinin motivasyon, iş doyumunu ve kurumsal bağlılık düzeylerini artıracak çalışmalar yapılacaktır.</p>

## 4.5. Maliyetlendirme

Bu bölümde stratejik planda belirlenen hedeflerin plan dönemi için tahmini maliyet tespit edilir.

### Tahmini Maliyet Tablosu

	2024	2025	2026	2027	2028	Toplam Maliyet
<b>Amaç 1:</b> A1. Öğrencilerin eğitim öğretime etkin katılımlarıyla donanımlı olarak bir üst öğrenime geçişi sağlanacaktır. A1. Okulda sunulan rehberlik ve psikolojik danışma servislerinin hizmet kalitesinin artırılması.	-	-	-	-	-	-
<b>Amaç 2:</b> A2. Öğrencilere medeniyetimizin ve insanlığın ortak değerleriyle çağın gereklerine uygun bilgi, beceri, tutum ve davranışlar kazandırılacaktır.	-	-	-	-	-	-
<b>Amaç 3:</b> A3. Eğitimin temel ilkeleri doğrultusunda okulun niteliğini arttırmak amacıyla kurumsal kapasite geliştirilecektir. A3. Okulun amaçlarına ulaşmasını sağlayacak kurumsal imkân ve yetkinlikler verimli ve sürdürülebilir bir şekilde geliştirilecektir.	20.000	28.000	38.000	50.000	60.000	196.000
<b>Amaç 4:</b> A4. Okulun eğitimin temel ilkeleri doğrultusunda niteliğini arttırmak amacıyla kurumsal kapasite geliştirilecektir.	-	-	-	-	-	-
<b>Amaç 5:</b> A5. Ortaokul kademesinde öğrencilerin kaliteli eğitime erişimleri fırsat eşitliği temelinde artırılarak bilişsel, duyuşsal ve fiziksel olarak çok yönlü gelişimleri sağlanacak ve temel hayat becerilerini edinmiş öğrenciler yetiştirilecektir.	-	-	-	-	-	-
<b>Amaç 6:</b> A6. Eğitim ve öğretimin niteliğinin geliştirilmesini sağlanacaktır.	-	-	-	-	-	-
<b>TOPLAM</b>	20.000	28.000	38.000	50.000	60.000	196.000

## 5. İZLEME VE DEĞERLENDİRME

İzleme ve değerlendirme süreci kurumsal öğrenmeyi buna bağlı olarak da faaliyetlerin sürekli olarak iyileştirilmesini sağlar. İzleme ve değerlendirme faaliyetleri sonucunda elde edilen bilgiler kullanılarak stratejik plan gözden geçirilir, hedeflenen ve ulaşılan sonuçlar karşılaştırılır. Bu karşılaştırmalar sonucunda da gerekli görülen durumlarda stratejik planın güncellenmesi kararı verilebilir.

### Örnek İzleme ve Değerlendirme Şablonu (Sonraki her yıl için kullanılacaktır)

2024-2025 Eğitim Öğretim Yılı Stratejik Plan İzleme ve Değerlendirme Tablosu					
<b>A1</b>	Öğrencilerin öğrenmesi, gelişmesi ve büyümesi için fırsatları genişletmek amacıyla okul, aile ve toplum arasında güçlü bağlantılar geliştirilecektir.				
<b>H1.1</b>	Öğrenci başarısını desteklemek için ailelere eğitim verilecektir.				
<b>Hedef 1.1 Performansı</b>	% 88*				
<b>Sorumlu Birim</b>	Okul yönetim kadrosu				
<b>Performans Göstergesi</b>	Hedef Etkisi (%)	Plan Dönemi Başlangıç Değeri *(A)	İzleme Dönemindeki Yıl Sonu Hedeflenen Değer (B)	İzleme Dönemindeki Gerçekleşme Değeri (C)	Performans (%) (C-A)/(B-A)
<b>PG 1.1.1 Her dönem sınıf velilerine yönelik düzenlenen etkinlik sayısı</b>	60	0	1	1	100
<b>PG 1.1.2 En az bir aile eğitimi alan veli oranı (yüzde)</b>	40	25	75	60	70
<b>Hedefe İlişkin Değerlendirmeler</b>					
2024-2025 eğitim öğretim yılında PG 1.1.1 için performansın %100 oranında gerçekleştiği görülmektedir. 2024-2025 eğitim öğretim yılında PG 1.1.2 için performansı %70 oranında gerçekleştiği göz önünde bulundurularak ailelerin eğitim faaliyetlerine katılımının artırılması için sınıf rehber öğretmenleri aracılığıyla telefon görüşmeleri yapılması planlanmıştır.					

\* 2024-2028 dönemini kapsayan stratejik plan için 2023 yılsonu değeridir.

\*\*Her yılın ilk altı ayında, ilgili hedefe ait performans göstergelerinin performans düzeyi dikkate alınarak izlemenin yapıldığı yılın sonu itibarıyla hedeflenen değere ulaşıp ulaşılamayacağını analizi yapılır. Hedeflene değere ulaşılmasını engelleyecek hususlar ve riskler varsa değerlendirilir. Hedeflenen değere ulaşılmasını sağlayacak temel tedbirler kısaca yer verilir.

## EKLER:

### EK-1 Paydaş Sınıflandırma Matrisi

PAYDAŞLAR	İÇ PAYDAŞLAR	DIŞ PAYDAŞLAR	YARARLANICI		
	Çalışanlar, Birimler	Temel ortak	Stratejik ortak	Tedarikçi	Müşteri, hedef kitle
Millî Eğitim Bakanlığı	√		√		
Valilik		√		√	
Millî Eğitim Müdürlüğü Çalışanları	√		√		
İlçe Millî Müdürlükleri Eğitim	√		√		
Okullar ve Bağlı Kurumlar	√		√		
Öğretmenler ve Diğer Çalışanlar	√		√		
Öğrenciler ve Veliler	√				√
Okul Aile Birliği	√		√		√
Üniversite		√		√	
Özel İdare		√		√	
Belediyeler		√		√	
Güvenlik Güçleri (Emniyet, Jandarma)		√		√	
Sosyal Hizmetler Müdürlüğü		√	√		
Gençlik ve Spor Müdürlüğü		√	√		
Muhtarlık		√	√		
İşveren kuruluşlar		√			√
Sivil Toplum Kuruluşları		√		√	

√ : Tamamı 0 : Bir kısmı

## EK -2 Paydaş Önceliklendirme Matrisi

Paydaş	İç Paydaş	Dış Paydaş	Yararlanıcı (Müşteri)	Neden Paydaş?	Önceliği
MEB		√		Bağlı olduğumuz merkezi idare	1
Öğrenciler			√	Hizmetlerimizden yaralandıkları için	1
Özel İdare		√		Tedarikçi mahalli idare	1
STK		0		Amaç ve hedeflerimize ulaşmak için iş birliği yapacağımız kurumlar	..



**Ek-3 Yararlanıcı Ürün/Hizmet Matrisi**

Ürün/Hizmet	Eğitim-Öğretim (Örgün- Yayımlı)	Yatılılık-Bursluluk	Nitelikli İş Gücü	AR-GE, Projeler, Danışmanlık	Altyapı, Donatım Yatırım	Yayın	Rehberlik, Kurs, Sosyal etkinlikler	Mezunlar (Öğrenci)	Ölçme-Değerlendirme
<b>Yararlanıcı (Müşteri)</b>									
Öğrenciler	√	o			√	√	√		
Veliler							√		
Üniversiteler			o	o				√	
Medya			o	o					
Uluslararası kuruluşlar				o		o			
Meslek Kuruluşları									
Sağlık kuruluşları			o						
Diğer Kurumlar									o
Özel sektör			√	o			o		

√ : Tamamı O : Bir kısmı

## Ek-4 Paydaş Anketleri

NO	<p style="text-align: center;"><b>ORTAOKUL ÖĞRENCİLERİ İÇİN KONU BAŞLIKLARI</b></p> <p>Sevgili Öğrencimiz;</p> <ul style="list-style-type: none"> <li>● Bu anketin amacı, okul hakkındaki görüşlerini toplamaktır.</li> <li>● Bu anket, kimlik bilgileri girilmeden yapılmalıdır.</li> <li>● Okul hakkında görüşlerini yansıtan kutuya "X" işareti koyarak neler düşündüğünü öğrenmemize yardımcı olabilirsin.</li> <li>● Anketimize katıldığın için teşekkür ederiz.</li> </ul>	Kesinlikle	Katılıyorum	Kararsızım	Kesinlikle Katılmıyorum	Katılmıyorum
		01-	Okulda kendimi güvende hissediyorum.	( )	( )	( )
02-	Okul temiz ve hijyeniktir.	( )	( )	( )	( )	( )
03-	Okulun fiziki koşullarını yeterlidir.	( )	( )	( )	( )	( )
04-	Okul, yeni kayıt edilen çocuklara uygun desteği sağlar.	( )	( )	( )	( )	( )
05-	Farklı kültürlerden gelen öğrencilerin bu okulda memnuniyetle karşılanacağını düşünüyorum.	( )	( )	( )	( )	( )
06-	Öğretmenlerime ihtiyaç duyduğumda kolaylıkla görüşebilirim.	( )	( )	( )	( )	( )
07-	Okul müdürüne ihtiyaç duyduğumda kolaylıkla görüşebilirim.	( )	( )	( )	( )	( )
08-	Okul rehberlik servisinden ihtiyaçlarım doğrultusunda faydalanabiliyorum.	( )	( )	( )	( )	( )
09-	Okul kişisel hedefler belirlememde ve bu hedeflere ulaşmamda yeterli rehberlik ediyor.	( )	( )	( )	( )	( )
10-	Okulumda yer almam için birçok fırsat var.	( )	( )	( )	( )	( )
11-	Okul bana yeterli ders dışı etkinlik olanakları sunuyor.	( )	( )	( )	( )	( )
12-	Okul kulüpleri amacına uygun şekilde gelişimime katkı sağlıyor.	( )	( )	( )	( )	( )
13-	Öğretmenlerim sınıfta adil kurallara sahipler ve tarafsızlar.	( )	( )	( )	( )	( )
14-	Öğretmenlerim beni daha iyi performans göstermem için teşvik ediyor.	( )	( )	( )	( )	( )
15-	Öğretmenlerim derslerin işlenişinde farklı ve ilgi çekici yöntemler kullanır.	( )	( )	( )	( )	( )
16-	Sınav ve ödevlerin beni değerlendirmek için adil ve yeterli olduğunu düşünüyorum.	( )	( )	( )	( )	( )
17-	Okulda düzenlenen sanatsal ve kültürel faaliyetler yeterlidir.	( )	( )	( )	( )	( )
18-	Okulda öğrencilerin görüşleri dikkate alınır.	( )	( )	( )	( )	( )
19-	Okul kantininde yeterli ve sağlıklı yiyecekler var.	( )	( )	( )	( )	( )
20-	DYK'leri yeterli buluyorum.	( )	( )	( )	( )	( )

### Kıymetli Öğretmenimiz;

- Bu anketin amacı, okul/kurum çalışmaları hakkındaki görüşlerinizi almaktır.
- Bu ankette kimlik bilgileri yer almaz.
- Lütfen okul hakkındaki görüşlerinizi en iyi yansıtan kutuya “X” işareti koyarak belirtiniz.
- Anketimize katıldığınız için teşekkür ederiz.

NO	ÖĞRETMENLER İÇİN KONU BAŞLIKLARI	KESİNLİKLE KATILYORUM				
		Kesinlikle Katılıyorum	Katılıyorum	Kararsızım	Kesinlikle Katılmıyorum	Katılmıyorum
01-	Okulun misyonunu ve vizyonunu tam olarak anlıyorum.	( )	( )	( )	( )	( )
02-	Okulda eğitim ve yönetim kalitesi sürekli olarak gelişiyor.	( )	( )	( )	( )	( )
03-	Okul temiz ve hijyeniktir.	( )	( )	( )	( )	( )
04-	Okul, öğrencilerin ve personelin güvenliğini sağlamak için uygun güvenlik önlemleri alır.	( )	( )	( )	( )	( )
05-	Okul, yeni kabul edilen öğrencilere uygun desteği sağlar.	( )	( )	( )	( )	( )
06-	Okulumuz mesleki yeterliliğimi geliştirmek için eğitim fırsatları sunuyor.	( )	( )	( )	( )	( )
07-	Okul yönetimimiz öğretmenleri etkin bir şekilde yönlendirir.	( )	( )	( )	( )	( )
08-	Okulumuz, öğrencilerin öğrenme ilgisini uyandıracak bir öğrenme ortamı oluşturmuştur.	( )	( )	( )	( )	( )
09-	Etkili bir öğretmen olmak için ihtiyaç duyduğum kaynaklara erişimim var.	( )	( )	( )	( )	( )
10-	Bana sunulan kaynakları kullanmak için gerekli eğitime sahibim.	( )	( )	( )	( )	( )
11-	Okulumuzun, farklı ihtiyaçları olan öğrencileri desteklemek için etkin bir politikası vardır.	( )	( )	( )	( )	( )
12-	Okulumuz müfredat uygulamasını etkin bir şekilde izler.	( )	( )	( )	( )	( )
13-	Okulumuz, velilere uygun etkinlikler düzenlemektedir.	( )	( )	( )	( )	( )
14-	Diğer öğretmenlerle iş birliği yaparım.	( )	( )	( )	( )	( )
15-	Okul personeli arasında dostane bir ilişki sürdürülür.	( )	( )	( )	( )	( )
16-	Takım ruhumuz ve moralimiz yüksek.	( )	( )	( )	( )	( )
17-	Okulumuza aidiyet hissediyorum.	( )	( )	( )	( )	( )

### **Kıymetli Velimiz;**

- Bu anketin amacı, okul/kurum çalışmaları hakkındaki görüşleriniz almaktır.
- Bu ankette kimlik bilgileri yer almaz.
- Lütfen okul/kurum hakkındaki görüşlerinizi en iyi yansıtan kutuya "X" işareti koyarak belirtiniz.
- Anketimize katıldığınız için teşekkür ederiz.

<b>NO</b>	<b>VELİLER İÇİN KONU BAŞLIKLARI</b>	<b>Kesinlikle Katılıyorum</b>	<b>Katılıyorum</b>	<b>Kararsızım</b>	<b>Kesinlikle Katılmıyorum</b>	<b>Katılmıyorum</b>
01-	Okulun misyonu ve vizyonunu tam olarak anlıyorum.	( )	( )	( )	( )	( )
02-	Okulda eğitim ve yönetim kalitesi sürekli olarak gelişiyor.	( )	( )	( )	( )	( )
03-	Okul temiz ve hijyeniktir.	( )	( )	( )	( )	( )
04-	Okul, öğrencilerin ve personelin güvenliğini sağlamak için uygun güvenlik önlemleri alır.	( )	( )	( )	( )	( )
05-	Okul, yeni kabul edilen öğrencilere uygun desteği sağlar.	( )	( )	( )	( )	( )
06-	Okul, çocuğumun okumaya olan ilgisini geliştirmesine yardımcı olabilir.	( )	( )	( )	( )	( )
07-	Okul çocuğumun öğrenme ilgisini güçlendiriyor.	( )	( )	( )	( )	( )
08-	Okul çocuğumun ahlaki gelişimini teşvik edebilir.	( )	( )	( )	( )	( )
09-	Okulda kullanılan değerlendirme yöntemleri çocuğumun gelişimini tüm yönleriyle anlamama yardımcı oluyor.	( )	( )	( )	( )	( )
10-	Okul, çocuğumun öğrenme performansı ve gelişimi hakkında beni iyi bilgilendiriyor.	( )	( )	( )	( )	( )
11-	Okul çocuğuma duygusal rahatsızlık hissettiğinde ve öğrenme güçlükleri ile karşılaştığında yeterli desteği ve rehberliği sağlar.	( )	( )	( )	( )	( )
12-	Öğretmenlerin benimle iletişim kurma yöntemlerinden memnunum.	( )	( )	( )	( )	( )
13-	Herhangi bir problem durumunda müdür endişelerime cevap veriyor.	( )	( )	( )	( )	( )
14-	Okulda, velilerin ihtiyaçlarına uygun eğitim faaliyetleri düzenlenir.	( )	( )	( )	( )	( )
15-	Okul, çocukların gelişimini desteklemek için velilerle iyi bir ilişki kurar.	( )	( )	( )	( )	( )

16	Okul, aktif veli katılımını teşvik eder.	( )	( )	( )	( )	( )
17-	Okulun veli etkinliklerine aktif olarak katılıyorum.	( )	( )	( )	( )	( )
18-	Bir veli olarak okula aidiyet hissediyorum.	( )	( )	( )	( )	( )
19-	Çocuğumun ev ödevlerini tamamlamasını sağlıyorum.	( )	( )	( )	( )	( )
20-	Çocuğumu okumaya teşvik ederim.	( )	( )	( )	( )	( )
21-	Çocuğumun her gün okula gitmesini sağlıyorum.	( )	( )	( )	( )	( )
22-	Çocuğumun eğitiminde aktif bir ortağım.					

